

# 広報 きしわだ

public relations of Kishiwada

2024  
令和6年

1

No.1378



修斉幼稚園のお餅つき

## 主な内容

- P 2 特集 きしわだこども新聞
- P 3 特集 男女共同参画センターってこんなところ
- P 4 新年のごあいさつ
- P 7 産前産後期間相当分の国民健康保険料が免除されます



岸和田市  
Kishiwada City

広報きしわだは、町会・自治会を通じてお届けしています。  
岸和田市役所 〒596-8510 大阪府岸和田市岸城町7-1  
☎ 072-423-2121 (大代表) ☎ 072-423-4644  
開庁時間：月～金曜日 午前9時～午後5時半（祝・休日を除く）  
市の人口 男 90,196人 女 97,933人 計 188,129人 (152 ↓)  
世帯数 89,924世帯(20 ↑) 面積 72.72km<sup>2</sup> 【12月1日現在】



Facebook



X(旧Twitter)



Instagram



YouTube



きしまる



ホームページ

いきいき学びのプラン合併号

【発行（毎月1日） 広報広聴課】

# きしわだこども新聞

観察マナー

- 1 静かに観察する
- 2 追いかけない
- 3 エサはあげない
- 4 巣には近づかない
- 5 ごみは持ち帰る

めざせ、鳥マスター!

久米田池は100種類以上の鳥が世界中からやってくるので「鳥の国際空港」と呼ばれています！  
今までに見つけた鳥たちを紹介するよ。みんなはどの鳥が好きかな？  
バードウォッチングをして、オリジナルの鳥カードを作ろう!!

観察でわかったことを書こう!

目 科 cm  
レア度☆☆☆☆☆

カンムリカイツブリ



冠羽という王冠みたいな黒い羽が頭にあるよ。子育てする姿が見られるかも。

カイツブリ目カイツブリ科 56cm  
春～冬 レア度☆☆☆☆☆

コウノトリ



国の特別天然記念物。翼を広げると2m以上になる大きな鳥だよ。

コウノトリ目コウノトリ科 112cm  
秋・冬 レア度☆☆☆☆☆


オオヨシキリ



ヨシ原（草原）に巣をつくり子育てをするよ。「ギョギョ」と鳴くよ。

スズメ目ヨシキリ科 19cm  
夏 レア度☆☆☆☆☆

ヘラサギ



くちばしがヘラみたいで、水の中でくちばしを左右に振って魚などを捕まえるよ。

ペリカン目トキ科 85cm  
冬 レア度☆☆☆☆☆

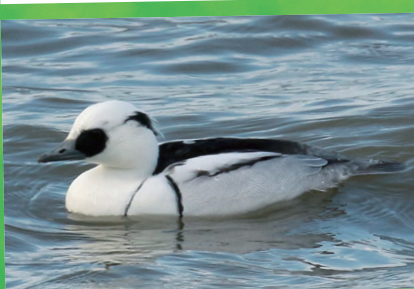
セイタカシギ



赤くて長い脚が特徴で、長さは25cmもあるよ。貝や小魚を食べるよ。

チドリ目セイタカシギ科 37cm  
春・秋 レア度☆☆☆☆☆

ミコアイサ



大人のオスは白黒なので「パンダガモ」と呼ばれているよ。蜻蛉池公園にもいるよ。

カモ目カモ科 40cm  
冬 レア度☆☆☆☆☆

オオバン



全身が真っ黒、くちばしとおでこだけが白色。冬は群れでいるよ。

ツル目クイナ科 39cm  
春～冬 レア度☆☆☆☆☆

## 読者プレゼント

**応募方法** 1月19日（金曜日）（必着）までにはがきに①作ったオリジナルの鳥カードを貼る ②希望のプレゼント（第2希望まで） ③こども新聞の感想 ④住所 ⑤名前 ⑥電話番号 ⑦年齢か学年を書いて〒596-8510 広報広聴課「こども新聞」係へ  
**問合せ** 広報広聴課 ☎ 072-423-9402  
FAX 072-423-6409

※当選者にのみ連絡し、体験日程などを調整します。



## プレゼント（各2組）

自然資料館の人気イベントを体験しよう!

A



チリモンマスターと一緒にチリモン体験

B



化石レプリカづくり体験

C



化石クリーニング体験

## KUMEDAIKE NEWS

大阪府内で絶滅したとされていた水草「ムサシモ」が昨年9月に久米田池で発見されました!



全国的にも珍しい水草で、成長にはきれいな水が必要です。

大阪府内で発見されるのは69年ぶりで、このニュースは新聞にも取り上げられたよ。

特集

# 男女共同参画センター ってこんなところ

男女共同参画センターは、性別に関わりなく、個性と能力が発揮できる社会づくりの拠点施設です。  
誰もが気軽に訪れ、学び、交流できる「地域に開かれた施設」をめざしています。  
5年前にリニューアルした施設は、清潔感があり  
音響やプロジェクター、キッチンなどの設備も充実しています。ぜひ気軽にお越しください。  
問合せ 人権・男女共同参画課 ☎ 072-441-2535 FAX 072-441-2536

## 講座等企画運営事業 さまざまな講座を開催

■男女共同参画について考えるきっかけづくりのための講座を多数開催。



**プレパパママ講座！**  
産後の夫婦の危機を乗り越えるために、対話を重ね、夫婦の信頼関係を深めるための講座。

ほかにも講座がたくさん

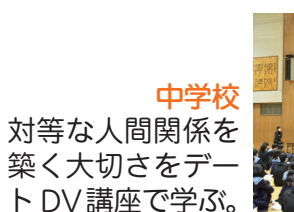


## 保育付きの講座も多数あります

■保育所や幼稚園、中学校へ出前講座を行っています。



**保育所・幼稚園**  
性別による思い込みに気付いてもらうための講座。



**中学校**  
対等な人間関係を築く大切さをデートDV講座で学ぶ。

## グループ活動・交流支援事業 12グループが活動中

■男女共同参画に関する活動をしているグループに、活動の場や情報を提供しています。



毎月第1日曜日に活動する「おじさんきっちん きしわだ」。「自分で食べる物は自分で作る」をコンセプトに「おじさん」たちが協力し献立を考え、買い出しから調理、試食、片付けまで行っています。  
11月は親子丼とベビーカステラを作りました。今後、活動の場を拡大予定です。



## 情報の収集・提供事業 本や映像で情報を提供

■情報提供の一環として、映画鑑賞会や情報紙「クレアション」を発行しています。



**1/24 (水)**  
14:00  
～  
16:00

シネマ・デ・シエスタ  
「マーガレット・サッチャー 鉄の女の涙」(日本語字幕)  
定員 30人(当日先着順)

## 相談事業(無料・秘密厳守) 電話相談と面接相談

■家庭・地域・職場での人間関係、こころ、からだ、性、パートナーとの関係、DVなど、1人で悩まず相談してください。

|                         |   |
|-------------------------|---|
| 女性のための<br>電話相談          | ☎ 072-443-3328<br>第1・2・3水曜日 11:00～13:00<br>毎週金曜日 11:00～13:00  |
| 女性のための<br>面接相談<br>(50分) | 予約 ☎ 072-441-2535<br>FAX 072-441-2536<br>第2木曜日 10:00～11:50<br>第4木曜日 14:00～15:50<br>※Zoomでのオンライン面接も可 |
| 男性のための<br>電話相談          | ☎ 072-443-3328<br>第1土曜日 14:00～16:00   |
| DV相談<br>(電話・面接)         | ☎ FAX 072-429-9797<br>火～土曜日 9:00～17:00<br>※面接相談は要予約   |

※祝日、12月29日～1月3日を除く

## ご利用ください 男女共同参画センター

会議や学習会などに利用できます。詳しくはお問い合わせください。



多目的室  
久米田高校ダンス部は練習で利用

| 室名   | 料金(1時間) | 定員   |
|------|---------|------|
| 講座室1 | 100円    | 30人  |
| 講座室2 | 200円    | 60人  |
| 講座室3 | 100円    | 18人  |
| 和室   | 100円    | 20人  |
| 実習室  | 200円    | 24人  |
| 研修室1 | 100円    | 16人  |
| 研修室2 | 100円    | 16人  |
| 研修室3 | 400円    | 120人 |
| 多目的室 | 1,000円  | —    |

※市民・市内事業所以外の利用、営利目的の場合は料金が3倍。

**住所** 加守町4丁目6-18

**開館時間** 9:00～21:00

**休館日**

- ・月曜日
- ・祝・休日(月曜日の場合はその直後の平日)
- ・12月29日～1月3日
- ・スポーツの日の前日と前々日

**駐車場** 29台



★目印の案内板

## 「さらなる飛躍」をめざして

新年あけましておめでとうございます。

市民の皆さまには、清々しい新春をお迎えのこととお慶び申し上げます。平素は市政各般にわたり、温かいご支援、ご協力をいただき心から厚くお礼申し上げます。

本年も「将来ビジョン・岸和田」がめざす「笑顔にあふれ誰もが“幸せ”を感じる都市」の実現に向け、創意工夫を重ねて、市民の皆さまとともに力を合わせ、まちづくりを推し進めたいと考えております。そのために「文化創造ビジョン・岸和田」に取り組むことで、新・岸和田づくりの柱として“文化・芸術のまち岸和田”を実現したいと思っております。

また、円安、物価高騰の影響で、市民の皆さまや事業者の皆さまの多くが、厳しい環境にあるものと認識しております。市民生活を守り経済を活性化させるため、今後も引き続き可能な限りの対応を行ってまいります。

「さらなる飛躍」をめざし、市長として先頭に立ち事業を展開してまいります。今後とも市政へのご理解、力強いご支援とご協力をお願い申し上げます。

迎えた本年が市民の皆さまお一人おひとりにとりまして、実り多き素晴らしい一年となりますことを心より祈念申し上げます、新年のご挨拶といたします。



市長  
永野耕平

## 新年のごあいさつ

## 皆さまへの支援を第一に

新年あけましておめでとうございます。

年頭にあたり、市議会を代表して謹んで新年のご挨拶申し上げます。

市民の皆さまにおかれましては、令和6年の新春を健やかにお迎えのこととお慶び申し上げます。

また、日頃より、市政発展のために多大なるご支援、ご協力を賜り厚くお礼申し上げます。

さて、昨年4月は、市議会議員選挙が行われ、新たな議員も加わり新体制となりました。

私たちは二代表制の一翼を担う議員として、今後も市議会活動の充実と強化に努めるとともに、市民に寄り添う市議会をめざしてまいります。

現在、物価高騰が長期化しており、私たちの生活に大きな影響を与えております。

市議会としましては、市民・事業者の皆さまへの支援を第一に考え、精一杯努めていく所存でございますので、今後ともご理解、ご協力をお願い申し上げます。

結びとなりますが、市民の皆さまにとりまして、本年が明るく幸せな年となりますよう心からお祈り申し上げ、新年のご挨拶といたします。



市議会議員  
松本妙子

## 物価高騰重点支援給付金を給付します

電力・ガス・食品などの価格高騰に伴う低所得世帯の負担軽減を図るため、7万円の給付金を支給します。

令和5年12月1日時点で本市の住民基本台帳に記載があり、かつ世帯全員の令和5年度分の住民税均等割が非課税の世帯（住民税均等割が課税されている者の扶養親族等のみからなる世帯を除く）

■令和5年度価格高騰緊急支援給付金（3万円）受給世帯

申請不要です。1月上旬に発送する「岸和田市物価高騰重点支援給付金の支給のお知らせ」で振込先や振込日などをご確認ください。

■上記以外の世帯

申請が必要です。1月中旬に発送する確認書を所定の宛先にご郵送ください。

申請期限2月29日（日）

問岸和田市物価高騰重点支援給付金支給コールセンター

☎0120-804-820



詳しくはこちら

## 新春を飾る恒例「消防出初め式」

はしご車や消防車、救急車など12台と参加人員による分列行進や、救急隊による救急活動の展示、消防団による小型ポンプ操法、救助隊によるはしご操法、消防車による一斉放水などを行います。

また、大阪市消防局航空隊ヘリコプターによる祝賀飛来や、産業高校吹奏楽部による祝賀演奏で式典を彩ります。

※雨天中止の場合は、当日午前8時に市ホームページでお知らせします。

日・時1月7日（日）午前10時（祝賀演奏は午前9時半開始）

場千亀利公園（岸城町）

問消防本部警備課 ☎426-8609

消防出初め式に伴う交通規制にご協力を

当日は午前9時半から11時半まで岸和田城正門前道路が通行止めとなります。



## 防災福祉コミュニティ協議会が総合訓練を実施

市民の皆さんの防災意識の向上・促進を図り、各地域で行う防災訓練の指標となるよう総合訓練を実施します。

日・時1月28日（日）午後1時～4時（30分前開場）

場opsol福祉総合センター（野田町1丁目）

内避難所運営訓練（受付・案内、要配慮者支援、段ボールベッド・パーティションの組み立て、衛生救護）

定30人（申込先着順）

申・問1月19日（金）までに電話またはQRコードで危機管理課へ ☎423-9437

■防災福祉コミュニティを結成しましょう

災害発生時に被害を最小限に抑えるには、地域での防災活動が必要不可欠です。現在、防災福祉コミュニティを結成していない地域は、防災組織を結成し、防災訓練などに取り組んでみませんか。

詳しくは危機管理課へお問い合わせください。



※左の写真は過去の訓練の様子です。実際の訓練と異なる場合があります。

## ふるさと納税で市民活動を応援しませんか

市では、ふるさと納税制度を活用したクラウドファンディングで、社会課題に取り組む市民活動団体の事業を応援しています。

令和6年度に実施する次の2事業について、寄附を募っています。事業の詳細やふるさと納税についてはホームページをご確認ください。

問自治振興課協働推進担当 ☎423-9740

■令和の世界に飛び出す恐竜博物展 無料招待プロジェクト

団体NPO法人くじらのペンギンハウス

概要教育格差が問題となっている昨今、一人でも多くの子どもたちが教養を身につけられるよう、また、非日常体験にチャレンジして楽しんでもらえるよう、体験型の展示イベントを開催します。

実施予定11月ごろ

寄附募集期限2月22日（日）

■災害弱者へのFM自動起動ラジオ配布プロジェクト

団体認定NPO法人ラヂオきしわだ

概要防災無線から情報が発信された際、防災無線の内容が自動で流れるラジオを、携帯電話を持たない災害弱者（避難行動要支援者）に対して配布します。

実施予定4～6月ごろ

寄附募集期限3月13日（日）





# 市政情報

対…対象 日…日程 時…時間  
場…場所 内…内容 講…講師  
費…費用 定…定員 保…保育  
申…申し込み 問…問い合わせ

記載のない市外局番は「072」



## お知らせ

### 臨時休館・休場のお知らせ

#### ■市内の各図書館

特別図書整理期間のため、表のとおり臨時休館します。

問図書館本館☎ 422 - 2142

| 図書館                        | 期間            |
|----------------------------|---------------|
| 旭図書館<br>(土生町4丁目<br>リハーブ3階) | 1/15(月)～20(土) |
| 八木図書館(池尻町)                 |               |
| 山直図書館(三田町)                 | 1/22(月)～27(土) |
| 春木図書館<br>(春木若松町)           |               |
| 桜台図書館<br>(下松町4丁目)          |               |
| 図書館本館(岸城町)                 | 2/5(月)～13(火)  |

#### ■自然資料館(堺町)

改修工事のため、臨時休館します。

日1月10日(火)～2月9日(金) 問

自然資料館☎ 423 - 8100

#### ■岸和田城(岸城町)

展示入れ替えのため、臨時休場します。

日2月6日(火)・7日(水) 問岸和田城☎ 431 - 3251

### 会議などを公開します

傍聴希望者の受け付けは、会議開始の30分前～10分前に各会場前で行います。当日先着順です。

#### ■子ども・子育て会議

日・時1月12日(金)午後2時 場市役所新館4階(岸城町) 案件第3期子ども・子育て支援事業計画の策定 定5人 問子育て支援課☎ 423 - 9610

#### ■上下水道事業運営審議会

日・時1月18日(木)午後2時 場市

役所別館2階(岸城町) 案件水道事業ビジョンの進捗状況ほか 定5人 問上下水道局総務課☎ 423 - 9590

#### ■観光振興計画推進委員会

日・時1月25日(木)午前10時 場市職員会館(岸城町) 案件第3次観光振興計画の策定 定10人 問観光課☎ 423 - 9486

#### ■緑地保全等審議会

日・時1月26日(金)午後3時 場市役所新館4階 案件みどりの基本計画における各施策の推進 定5人 問水とみどり課整備担当☎ 423 - 2370

#### ■景観審議会

日・時1月29日(月)午後3時 場市役所新館4階 案件景観施策に関する課題整理ほか 定8人 問都市計画課景観担当☎ 423 - 9538

#### ■行財政改革検討委員会

日・時2月6日(火)午後2時 場市職員会館 案件新行財政改革プランの取り組み 定10人 問行財政改革課☎ 423 - 9405

#### ■男女共同参画推進審議会

日・時2月7日(水)午後2時 場男女共同参画センター(加守町4丁目) 案件男女共同参画推進施策の実施状況ほか 定5人 問人権・男女共同参画課男女共同参画担当☎ 429 - 9858 問441 - 2536

### 上下水道局からのお知らせ

#### ■滞留水道水の使用法

朝一番や留守などで長期間使用しなかった水道水は、水道管に長時間滞留しているため、塩素の消毒効果が少なくなったり、鉛管を使用している場合は、微量の鉛が溶

出することがあります。念のため、使い始めのバケツ1杯程度は飲用以外にお使いください。また給水管の管理は、各自で行う必要があります。詳しくはお問い合わせください。

#### ■貯水槽の管理は適正に

マンションやビルの多くは、いったん貯水槽に水をためてから各戸に給水されるシステムになっています。貯水槽の管理者は、水質が悪くならないよう、年1回の定期清掃や施設の点検など、日頃から適正な管理に努めてください。また、有効水量10㎡を超える貯水槽は、水道法で定期検査が義務づけられています。漏水や水質事故を防ぐためにも定期的に点検を行いましょう。

問上水道工務課修繕管理担当☎ 423 - 9602

### 公有財産をインターネットで売却

表の公有財産を官公庁オークショ

ンで売却します。詳しくは市ホームページをご確認ください。

申1月17日(水)午後1時～2月5日(月)午後2時 問総務管財課管財担当☎ 423 - 9534

| 物件所在地  | 門前町1丁目343-1           | 門前町2丁目2518-13・14 |
|--------|-----------------------|------------------|
| 用途地域   | 第一種住居地域及び第一種中高層住居専用地域 | 第一種住居地域          |
| 地目     | 雑種地                   | 宅地               |
| 地積(実測) | 934.23㎡               | 111.56㎡          |

### 市民意識調査の結果を公表

令和5年5月17日～6月2日に、市内在住の15歳以上75歳未満の約4,000人を無作為に抽出し、実施した「今後の市のまちづくりの参考資料とするためのアンケート調査」の結果を公表します。

問企画課政策担当☎ 423 - 9492



## マイナンバーカードの申請・受け取り

申請・受け取り、電子証明書の更新、暗証番号の再設定、住所・氏名などの変更に伴う券面事項変更などの手続きが可能です。顔写真の無料撮影も行っています。手続きは事前予約制です。電話またはQRコードでご予約ください。



#### ■延長開庁と休日開庁

|        |                            |
|--------|----------------------------|
| 受付時間延長 | 1/22(月)、2/20(火) 9:00～19:00 |
| 休日開庁   | 1/14(日)、2/4(日) 9:00～12:00  |

#### ■出張申請 ※申請のみ受け付け

| 日時                        | 場所               |
|---------------------------|------------------|
| 1/11(木) 10:00～13:00       | 山直市民センター(三田町)    |
| 1/18(木) 10:00～13:00       | 八木市民センター(池尻町)    |
| 2/6(火) 10:00～13:00        | 春木市民センター(春木若松町)  |
| 2/10(土)～12(木) 10:00～13:00 | そよら東岸和田(土生町2丁目)  |
| 2/15(木) 10:00～13:00       | 桜台市民センター(下松町4丁目) |

予約・問マイナンバーカード予約専用電話番号☎ 423 - 9751、市民課マイナンバーカードコールセンター☎ 423 - 9509

### 顔認証マイナンバーカードが12月15日から導入されました!!

健康保険証や、本人確認書類として利用ができます(マイナポータル、各種証明書のコンビニ交付など、暗証番号の入力が必要なサービスは利用不可)。





## お知らせ

### 令和6年度入札参加資格 審査申請を受け付け

申請には市指定の書類（市ホームページからダウンロード可）が必要です。②③の両方を申請する場合は、1つのファイルにまとめてください。

■①工事、測量・建設コンサルタント ②物品（水道・病院資材を含む） ③業務委託

対①市内・準市内業者及び現在登録していない市外業者 ②③全ての業者 申・問 1月22日(月)～2月2日(金)（当日消印有効）に郵送で契約検査課へ〒596－8510 ①工事契約担当 ☎ 423－9547 ②物品契約担当 ☎ 423－9548 ③検査担当 ☎ 423－9552

### 掛金の一部を補助 退職金共済にご加入を

対 1月1日現在、常時雇用の従業員が50人未満の市内事業所で、令和3年2月以降「中小企業退職金共済制度」または「特定退職金共済制度」に加入し、掛金の全額を事業主が負担している事業所 補助期間 事業所の加入から満2年（24カ月）を限度とした令和5年1～12月分 補助金額 従業員1人につき掛金の10%（月額800円を上限） 申・問 2月9日(金)（必着）までに申込用紙を直接または郵送で産業政策課労働政策担当へ〒596－8510 ☎ 423－9621

### 奨学金返還金額の一部を助成

詳しくは市ホームページをご確認いただくか、お問い合わせください。 対 表の①～⑦の要件を全て満たす人 ※公務員およびそれに準ずる人は除きます。 対象奨学金 日本

学生支援機構等が貸与する奨学金 申請期間 1月4日(木)～2月29日(木) 助成金額 令和5年中に返還した奨学金返還金額の3分の2以内で、上限12万円（1,000円未満切り捨て） 問 産業政策課労働政策担当 ☎ 423－9621



| 対象   |
|--|
| ①令和5年4月1日以降、市内企業等に新規に正規雇用され、市内事業所で6カ月以上就業または就業予定で、かつ、申請日時点で雇用継続中 |
| ②大学等在学中に奨学金の貸与を受け、自ら奨学金を返還している                                   |
| ③令和6年3月31日時点で39歳以下   |
| ④申請日時点で、市内に住所を有し5年以上定住する意思がある                                    |
| ⑤市税を滞納していない  |
| ⑥奨学金返還に関するほかの助成金を受けていない  |
| ⑦暴力団員または暴力団密接関係者でない  |

### 市立保育所給食物資納入 関係業者の登録を受け付け

市立保育所に給食用の食品を納入する業者の登録を受け付けます。 対象物資 野菜など、米、牛乳、食肉（鶏肉含む）、魚、茶、粉ミルク、アレルギー用食品、加工食品、パン、デザート類、特殊食品（とろみ剤など）、その他 配布・受付 1月15日(月)～19日(金)に子育て施設課で 問 子育て施設課施設運営担当 ☎ 423－9482

### ねずみ駆除薬を無料配布



希望者に駆除薬を無料で配布します。配布期間外でも駆除の相談があれば無料で配布します。 配布期間 1月15日(月)～2月29

日(木)（土・日曜日、祝日を除く） 環境事務所（土生町2丁目4－30） 問 廃棄物対策課地域美化担当 ☎ 423－9444

### 電子図書館を使ってみませんか



24時間いつでも好きな時、好きな場所で本を楽しむことができます。自動で返却されるので、返却忘れの心配もありません。 問 図書館本館 ☎ 422－2142



### 計量器（はかり）事前調査

取り引きや証明に使用するはかりは、2年に1回、定期検査を受ける必要があります。3月に実施する検査の事前調査を行いますので、該当する事業者はご連絡ください。 対 はかりを新しく購入、または廃棄、使用しなくなった事業者 問 産業政策課事業者支援担当 ☎ 423－9485



## 税金

### 固定資産税課からのお知らせ

詳しくは市ホームページをご確認いただくか、お問い合わせください。 ■①償却資産の申告は 1月31日(木)までに 償却資産とは、事業に使用する資産（構築物、機械、器具、備品など）のことで、土地や家屋と同様に固定資産税の課税対象です。所有者は法令に基づき、毎年1月1日現在の市内における資産状況を

市へ申告する必要があります。昨年中に新しく設立した事業所や、昨年に引き続き申告が必要な事業所などへ、申告案内を送付していますので、1月31日(木)までに必ず申告してください。市内に償却資産を所有している事業所で、案内が届いていない場合はご連絡ください。なお、申告にはインターネットによる電子申告「eLTAX」も利用できます。



■②太陽光発電設備を設置した時は 太陽光パネルなどの太陽光発電設備（再生可能エネルギー発電設備）も固定資産税の課税対象となり、償却資産（固定資産）として市への申告が必要な場合があります。表の申告対象に該当する場合はご連絡下さい。

| 設置者               | 発電規模                |                |        |
|-------------------|---------------------|----------------|--------|
|                   | 10kW以上<br>売電あり      | 10kW以上<br>売電なし | 10kW未満 |
| 個人<br>(住宅用)       | 申告対象                | 対象外            | 対象外    |
| 個人<br>(事業用)<br>法人 | 発電規模や売電の有無に関わらず申告対象 |                |        |

### ■③太陽光発電設備を設置した 土地の評価・課税

太陽光発電設備を設置した土地は、利用状況から判断し、地目を宅地または雑種地に認定します。そのため、農地や山林などを太陽光発電設備用地として利用した場合は評価額や税額が大きく上がります。 問 ①②固定資産税課管理・償却資産担当 ☎ 423－9426 ③土地担当 ☎ 423－9427

### 岸和田税務署

### 確定申告はスマホから

マイナンバーカードなどを利用し、スマートフォンやパソコンで自宅からe-Taxで確定申告ができます。入力方法を動画で紹介しています。ぜひご覧ください。 問 岸和田税務署 ☎ 438－1341



広告

広告



## 健康・福祉

麻しん（はしか）・風しん  
予防接種を受けましょう



麻しん（はしか）・風しん予防接種の2期（小学校就学前年児）の接種期限は3月31日(日)です。接種期間を過ぎると10,000円程度の費用が必要になります。早めに接種しましょう。

**対・期間** 1期…1歳から2歳の誕生日の前日まで、2期…平成29年4月2日～30年4月1日生まれ（3月31日(日)までに接種）**場** 市内実施医療機関 **持ち物** 母子健康手帳、予診票（予診票がない人は、お問い合わせください）**問** 保健センター☎423-8811



## 保険・年金

国民年金のお知らせ

### ■20歳がスタート国民年金

国民年金は、皆さんが今の高齢者世代を支え、将来、子ども世代に支えてもらう世代間扶養の仕組みです。20歳を迎えた人には、日本年金機構から、国民年金に加入した旨を通知します。保険料の納付が困難な場合は、学生納付特例や納付猶予など、保険料の支払いを猶予する制度があります。

### ■保険料の納付は

#### 2年分の前納がお得

国民年金には、保険料を口座振替でまとめて前払いすると割引になる前納制度があります。2年

分前納すると、約15,000円割り引きされ、大変お得です。また、前納した全額が社会保険料控除の対象となります（各年分に分割も可）。期間は令和6年4月から2年分です。2月末までに通帳、金融機関届出印、あれば年金手帳を持って、市民課国民年金担当または各金融機関（申請用紙があるか事前にご確認ください）でお申し込みください。口座振替に加え、現金・クレジットカード納付についても、割り引き額の大きい2年前納が利用できます。詳しくはお問い合わせください。

**問** 貝塚年金事務所☎431-1122、市民課国民年金担当☎423-9460

### 後期高齢者医療保険料・介護保険料の納付書を送付しました

保険料を納付書払いで納めている人へ送付しました。納期限までに納付をお願いします。

#### ■後期高齢者医療保険料

**納期限** 7期…1月31日(水)、8期…2月29日(木)、9期…4月1日(月) **問** 健康保険課後期高齢者医療担当☎423-9468

#### ■介護保険料

**納期限** 10期…1月31日(水)、11期…2月29日(木)、12期…4月1日(月) **問** 介護保険課保険料担当☎423-9475

### 国民健康保険・後期高齢者医療保険・介護保険納付状況のお知らせを送付

確定申告などの際、前年1月から12月に納付した国民健康保険料・後期高齢者医療保険料・介護保険料は、社会保険料控除の対象となります。それぞれの保険料を本市に納めた人に、1月下旬に各担当から保険料納付状況のお知らせを送付します。②③の保険料を遺族年金・障害年金以外の年金から天

### 産前産後期間相当分の国民健康保険料が免除されます



1月1日から、出産する人の国民健康保険料のうち、産前産後期間相当分の所得割額と均等割額が免除される制度が始まりました。

この制度における出産とは、妊娠85日以上の出産（死産、流産、早産を含む）をいいます。

免除を受けるためには、健康保険課への届け出が必要です。免除期間は出産予定日（または出産日）が属する月の前月から4カ月間、多胎妊娠の場合は出産予定日（または出産日）が属する月の3カ月前から6カ月間です。出産日が1月1日以前であっても、前述の免除期間が1月1日以降にかかる場合は免除対象となります。詳しくは市ホームページをご確認いただくか、お問い合わせください。

**問** 健康保険課資格賦課担当☎423-9458

引きされていた人には、1月下旬に日本年金機構などの年金保険者から「公的年金等の源泉徴収票」が送付されます（市からは送付しません）。

**問** ①健康保険課収納担当☎423-9459 ②健康保険課後期高齢者医療担当☎423-9468 ③介護保険課保険料担当☎423-9475

| 項目          | 対象  |
|-------------|---|
| ①国民健康保険料    | 保険料を納付した全ての納付義務者  |
| ②後期高齢者医療保険料 | 普通徴収（口座振替、納付書払い）で保険料を納付した人、遺族年金が障害年金から特別徴収（年金天引き）で保険料を納付した人 |
| ③介護保険料      | 65歳以上で、普通徴収で保険料を納付した人、遺族年金が障害年金から特別徴収で保険料を納付した人             |



## 募集

ファミリー・サポート・センター  
会計年度任用職員を募集

ファミリー・サポート・センターの会員間の調整役となる会計年度任用職員を募集します。採用予定

日は4月1日です。勤務条件、申し込み方法など、詳しくは市ホームページをご確認ください。

**対** 教員、保育士、社会教育主事のいずれかの資格・免許を有する人（3月末までに取得見込みを含む）

**試験** 1月28日(日)に作文・面接を実施 **問** 子育て支援課放課後こども担当☎423-9610

「みんなでこそだて2024年度版」  
に掲載する広告を募集



就学前児童を対象とする施設やサービスなど、子育てに役立つ情報を掲載した冊子「みんなでこそだて2024年度版」の制作費は、事業者の皆さんの広告料で賄われています。広告掲載を依頼するため、1月から市内の事業者を訪問しますので、ご協力をお願いします。**問** 子育て施設課施設運営担当☎423-9482

広告

広告

募集

市営住宅入居者を募集  
(申込先着順)



表の市営住宅で入居者を募集します。各住宅の場所や間取り、申し込み状況など、詳しくは市ホームページをご確認ください。

次の①～④を全て満たす人（車いす常用户世帯は⑤、八木住宅は⑥も）①市内在住・在勤 ②住宅に困っていて、独立の生計を営む ③同居する親族がいる（単身者は別途条件あり）④公営住宅の収入基準（計算後月収額）に合う ※収入基準…一般世帯は 158,000 円以下、裁量世帯は 259,000 円以下 ⑤身体障害者手帳 1・2 級または、戦傷病者手帳を所持し、下肢または体幹機能障害の高い車いす常用户がいる世帯 ⑥ 15 歳未満の児童を扶養している母子世帯 申・問 1 月 15 日(月)から住宅政策課に備え付けの申込書を直接、住宅政策課住宅管理担当へ ☎ 423-9517 ※申し込み受付時間は午前 10 時～午後 5 時（正午～午後 0 時 45 分を除く）。

下、裁量世帯は 259,000 円以下 ⑤身体障害者手帳 1・2 級または、戦傷病者手帳を所持し、下肢または体幹機能障害の高い車いす常用户がいる世帯 ⑥ 15 歳未満の児童を扶養している母子世帯 申・問 1 月 15 日(月)から住宅政策課に備え付けの申込書を直接、住宅政策課住宅管理担当へ ☎ 423-9517 ※申し込み受付時間は午前 10 時～午後 5 時（正午～午後 0 時 45 分を除く）。

| 住宅名        | 戸数                  |
|------------|---------------------|
| 松ヶ丘住宅      | 3 戸                 |
| 松風住宅       | 1 戸（車いす常用户世帯）       |
| 尾生住宅       | 2 戸（うち車いす常用户世帯 1 戸） |
| 八幡住宅       | 1 戸                 |
| 八木住宅（母子住宅） | 2 戸                 |

景観審議会の市民委員を募集

本市の景観形成に関する重要事項について調査・審議する市民委員を募集します。

随時受け付けています!!  
市立保育所などで会計年度任用職員を募集

登録用紙は、子育て施設課で配布または市ホームページからダウンロードできます。詳しくは市ホームページをご確認ください。

| 職種    | 対象                  | 時給      | 勤務時間   | 勤務地                           |
|-------|---------------------|---------|--|-------------------------------|
| 早朝保育士 | 保育士資格を有する人          | 1,311 円 | 月～金曜日のうち 4 日と毎週土曜日 7 時～13 時  | 市立保育所 11カ所                    |
| 夕方保育士 |                     |         | 月～金曜日のうち 4 日と毎週土曜日 13 時～19 時   |                               |
| 看護師   | 看護師免許または准看護師免許を有する人 | 1,357 円 | 月～金曜日 9 時～17 時 15 分<br>土曜日（月 1 回） 9 時～11 時 30 分<br>※総合通園センターは土曜日勤務なし | 市立保育所 11カ所または総合通園センター（野田町1丁目） |

※時給は令和 5 年度実績

資格がなくても働ける調理用務員、保育補助など、その他職種も随時募集しています。一度ご相談ください♪



テーマ 岸和田らしい景観や景観に関して考えていること 対年 2～3 回平日の昼間に開催される会議に出席できる 18 歳以上の市内在住・在勤・在学者（ほかの審議会の委員は除く） 任期 2 年間（委嘱日から翌年度末まで） 報酬 1 会議につき 9,000 円 定 2 人（書類選考） 申・問 2 月 2 日(金)（必着）までに直接または郵送・ファクス・電子メール（テーマについて 800 字程度のレポート、住所、氏名、ふりがな、生年月日、性別、電話番号、市外在住者は勤務先または就学先の名称・所在地・電話番号、市民活動などの経歴、応募動機を記入）で都市計画課景観担当へ 〒 596-8510 ☎ 423-9538 FAX 423-3347 ✉ tokei@city.kishiwada.osaka.jp ※市ホームページからも申し込みめます。

農業委員を募集

農業委員を 1 人募集します。対象や業務内容など、詳しくは市ホームページをご確認いただくか、お問い合わせください。

任期 任命日から令和 8 年 7 月 19 日 募集期間 1 月 5 日(金)～31 日(水) 問 農業委員会事務局 ☎ 423-9704

幼稚園、小・中学校で働く  
講師登録者を随時募集



新年度向け登録も随時受け付けています。年齢・経験は問いません。詳しくはお問い合わせください。また、教員免許に関する相談なども受け付けています。

対 教員免許を有する人 担当・教科 小学校…支援学級、教科担当、中学校…国語、数学、体育、その他 ※新年度は教科の指定なし 問 教育委員会総務課人事・給与担当 ☎ 423-9606



その他の  
お知らせ

司法書士による  
「全国一斉生活保護相談会」

電話による無料相談会です。秘密は厳守します。  
日・時 1 月 28 日(日)午前 10 時～午後 6 時 相談・問 大阪青年司法書士会 ☎ 0120-052-088

近畿職業能力開発大学校  
メカトロニクス技術科学生募集

「企業の製造現場での最新の技能・技術」に対応できる人材を育成する国立の工科系大学校です。7 月入校メカトロニクス技術科学生を募集します。詳しくはホームページをご確認ください。  
問 近畿職業能力開発大学校 ☎ 489-2112

大阪障害者職業能力開発校  
令和 6 年 4 月入校生募集

障がいのある人が仕事に必要な技能・知識を習得し、就職を目指す訓練施設です。願書は府内ハローワークなどで配布しています。  
問 大阪障害者職業能力開発校 ☎ 072-296-8311

| 対象 | 募集科目       | 受付期限     |
|----|------------|----------|
| —  | CAD 技術科ほか  | 1/26 (金) |
| 知的 | ワークサービス科   | 1/22 (月) |
| 精神 | 職域開拓科      | 1/17 (水) |
| 発達 | Job チャレンジ科 |          |

広告

広告

## 岸和田市で一緒に働きませんか？ 会計年度任用職員を募集

申込書は各担当課で配布または市ホームページからダウンロードできます。詳しくは市ホームページをご確認ください。採用は4月1日の予定です。

### ■会計年度任用職員

職種など表④のとおり

試験日①②1月21日(日) ③～⑩1月28日(日)

試験会場市職員会館（岸城町）

申込書受付・問①②1月4日(木)～18日(木) ③～⑩1月4日(木)～24日(木)に人事課人事能力開発担当へ ☎ 423－9412

### ■教育委員会 会計年度任用職員

職種など表⑧のとおり

試験日1月27日(土)

試験会場市職員会館

申込書配布・受付・問1月5日(金)～24日(木)に教育委員会総務課人事・給与担当へ ☎ 423－9606



【表④】会計年度任用職員（学歴や資格などは採用予定日時時点で卒業または取得済みの場合を含む）

| 職種                | 対象   | 募集人数  |
|-------------------|--|-------|
| ① 一般事務            | 高等学校卒業程度の学力を有する人   | 30人程度 |
| ② 一般事務（障害者対象）     | ㉗～㉙いずれかの交付を受けている人<br>㉗身体障害者手帳 ㉘療育手帳（障害者職業センターなどの公的機関で知的障害者と判定された人を含む） ㉙精神障害者保健福祉手帳                     | 5人程度  |
| ③ 斎場作業員           | 平日以外に土・日曜日、祝日、年末年始の勤務が可能な人   | 3人    |
| ④ 障害支援区分認定調査員     | ㉗㉘いずれかに該当し、原動機付自転車を運転できる人<br>㉗障害福祉に関するサービス提供または相談業務の経験を3年以上有する人 ㉘障害支援区分認定調査員研修を修了した人                   | 3人    |
| ⑤ 生活保護医療相談員       | ㉗㉘いずれかに該当する人<br>㉗保健師免許を有する人 ㉘看護師または准看護師免許を有する人   | 1人    |
| ⑥ 保健師（保健センター勤務）   | 保健師免許を有する人   | 2人    |
| ⑦ 管理栄養士（保健センター勤務） | 管理栄養士資格を有する人   | 1人    |
| ⑧ 介護認定調査員         | ㉗㉘いずれかに該当し、原動機付自転車を運転できる人 ㉗介護福祉士、介護支援専門員、看護師、准看護師のいずれかの資格・免許を有する人 ㉘介護に係る保健、医療、福祉に関する知識と経験を有する人         | 5人    |
| ⑨ 家庭児童相談員         | ㉗㉘いずれかに該当する人<br>㉗社会福祉士・精神保健福祉士・保育士資格、教員免許、児童福祉司任用資格のいずれかの資格・免許を有する人<br>㉘社会福祉主事任用資格を有し、3年以上児童福祉事業に従事した人 | 1人    |
| ⑩ 市有地等管理作業員       | 高等学校卒業程度の学力を有し、簡単な土木作業ができ、普通自動車を運転できる人   | 1人    |

【表⑧】教育委員会 会計年度任用職員（資格・免許は採用予定日時時点で取得済みの場合を含む）

| 職種                | 対象           | 勤務地                           | 試験      | 募集人数 |
|-------------------|--------------|-------------------------------|---------|------|
| 学校校務員             | —            | 市内の各小・中学校、高等学校                | 面接      | 2人   |
| 小中学校介助員           | —            | 東光小学校（別所町2丁目）または岸城中学校（野田町2丁目） | 面接      | 1人   |
| 図書館司書             | 司書資格を有する人    | 図書館本館（岸城町）                    | 適性検査・面接 | 2人   |
| 幼稚園教育担当員（預かり保育担当） | 幼稚園教諭免許を有する人 | 市内の各幼稚園                       | 面接      | 7人   |

## あなたのご意見をお寄せください 意見公募（パブリックコメント）

各資料と意見公募用紙は各提出先や広報広聴課情報公開コーナー、各市民センター、山滝支所（内畑町）に備え付けるほか、市ホームページにも掲載します。

提出意見公募用紙に必要事項を記入し、各提出期間（必着）に直接または郵送・ファクスで各提出先へ  
※市ホームページ「意見聴取制度（パブリックコメント）」からも提出できます。

### ■スマートシティ構想素案

市民生活の利便性や快適性など、デジタル技術を活用して、市民生活の幸福度の向上をめざす構想の策定を進めています。

提出・問1月4日(木)～2月5日(月)に企画課へ ☎ 596－8510 ☎ 423－9647 ☎ 423－6749  
※QRコードからも提出できます。



### ■行政 DX 推進計画（案）

デジタル技術の活用によって、業務や組織の在り方を変革し、より良い方向に導き、持続可能な形で行政サービスを提供できるための計画を策定します。

提出・問1月4日(木)～2月5日(月)にIT推進課へ ☎ 596－8510 ☎ 423－9513・9514 ☎ 437－9172  
※QRコードからも提出できます。



### ■高齢者福祉計画・第9期介護保険事業計画（案）

介護サービスの利用状況および高齢者を取り巻く環境の変化を踏まえ、制度改正の趣旨や新たな課題に対応するための計画の策定を進めています。

提出・問1月5日(金)～2月6日(火)に介護保険課へ ☎ 596－8510 ☎ 423－9474 ☎ 423－6927



広告

広告

広告

### 児童扶養手当の振り込み

児童扶養手当（11・12月分）を1月11日(木)に受給者の口座に振り込みます。  
通帳記入のうえ、ご確認ください。

問子ども家庭課子育て給付担当 ☎ 423－9624

## 市職員の給与・職員数の状況

市職員の給与は、予算を議会に提案するときに、給与費の説明書を添えて公表しています。市民の皆さんに市職員の給与などの実態をより一層理解していただくため、次の6項目についてお知らせします。

問 人事課給与担当 ☎423－9413



### ①人件費の状況（令和4年度普通会計決算）

| 住民基本台帳人口<br>（令和5年1月1日現在） | 歳出額（A）          | 実質収支          | 人件費（B）          | 人件費率<br>（B / A） |
|--------------------------|-----------------|---------------|-----------------|-----------------|
| 18万9,396人                | 841億<br>4,392万円 | 9億<br>6,933万円 | 130億<br>1,006万円 | 15.5%           |

※人件費には、退職手当及び市長や議員、各行政委員などの特別職に支給される給料、報酬などを含みます。

### ②職員給与費等の状況（令和4年度普通会計決算）と1人当たり給与費の過去5年間の推移

| 職員数（A）          |         | 1,325人       | 年度     | 1人当たり給与費 |
|-----------------|---------|--------------|--------|----------|
| 給与費             | 給料      | 47億7,357万8千円 | 平成30年度 | 599万6千円  |
|                 | 職員手当    | 12億479万5千円   | 令和元年度  | 602万円    |
|                 | 期末・勤勉手当 | 20億1,539万1千円 | 令和2年度  | 599万7千円  |
|                 | 計（B）    | 79億9,376万4千円 | 令和3年度  | 594万6千円  |
| 1人当たり給与費（B / A） |         | 603万3千円      | 令和4年度  | 603万3千円  |
| 1人当たり共済費        |         | 124万5千円      |        |          |

### ③一般行政職の初任給、経験年数別給料月額及び平均給料月額と平均年齢（令和5年4月1日現在）

| 区分           | 大学卒       | 高校卒       | 平均年齢                                    | 40歳9カ月    |
|--------------|-----------|-----------|---|-----------|
| 初任給          | 19万3,400円 | 16万5,600円 | 平均給料月額                                  | 30万9,695円 |
| 採用2年後        | 20万5,400円 | 17万5,300円 | ※経験年数は、卒業後直ちに採用され引き続き勤務している場合の採用後の年数です。 |           |
| 経験年数 10年～14年 | 26万7,105円 | 24万4,870円 |   |           |
| 経験年数 15年～19年 | 31万415円   | 27万4,500円 |   |           |
| 経験年数 20年～24年 | 35万5,948円 | 31万8,113円 |   |           |
| 経験年数 25年～29年 | 39万6,768円 | 36万671円   |   |           |
| 経験年数 30年～34年 | 43万704円   | 38万2,024円 |   |           |
| 経験年数 35年以上   | 43万3,956円 | 40万8,168円 |   |           |

### ④職員手当の状況（令和5年4月1日現在）

| 期末・勤勉手当（令和5年度の支給割合） |       |       |       | 扶養・住居・通勤手当 |   |
|---------------------|-------|-------|-------|------------|---|
| 支給                  | 期末手当  | 勤勉手当  | 計     | 区分         | 内容  |
| 6月                  | 1.2カ月 | 1.0カ月 | 2.2カ月 | 扶養手当       | ・配偶者、扶養親族（その他） 6,500円<br>ただし部長級は 3,500円<br>・扶養親族（子） 10,000円<br>16～22歳の子に 5,000円加算 |
| 12月                 | 1.2カ月 | 1.0カ月 | 2.2カ月 | 住居手当       | ・契約者かつ家賃支払者<br>家賃額に応じ支給 限度額28,000円  |
| 計                   | 2.4カ月 | 2.0カ月 | 4.4カ月 | 通勤手当       | ・交通機関利用者 実費<br>・交通用具利用者 用具・距離別に支給<br>・2km未満の者 支給なし                                |

※職務上の段階、職務の等級などによる加算措置があります。

| 退職手当（全職種） |             |            |           |           |                    |
|-----------|-------------|------------|-----------|-----------|--------------------|
| 退職理由      | 退職手当支給率     |            |           |           | 平均支給額<br>（令和4年度決算） |
|           | 勤続20年       | 勤続25年      | 勤続35年     | 最高限度      |                    |
| 自己都合      | 19.6695カ月   | 28.0395カ月  | 39.7575カ月 | 47.7090カ月 | 127万5千円            |
| 応募認定      | 24.586875カ月 | 33.27075カ月 | 47.7090カ月 | 47.7090カ月 | 2,144万4千円          |
| 定年        | 24.586875カ月 | 33.27075カ月 | 47.7090カ月 | 47.7090カ月 | 2,253万4千円          |

※応募認定には、定年前早期退職特別措置（組織の活性化や職員の適正な新陳代謝を図るための制度）として2%～45%の加算措置があります。

### ④職員手当の状況（つづき）

| 地域手当（令和5年4月1日現在）               |               | 時間外勤務手当<br>（令和4年度決算） |           |
|--------------------------------|---------------|----------------------|-----------|
| 支給率                            | 6%            | 支給総額                 | 3億1,866万円 |
| 支給対象職員数                        | 1,335人        | 職員1人当たり<br>支給年額      | 24万500円   |
| 支給対象職員1人当たり<br>平均支給年額（令和4年度決算） | 24万<br>2,023円 |                      |           |
| 特殊勤務手当（令和4年度決算）                |               |                      |           |
| 職員全体に占める手当支給職員の割合              |               | 24.8%                |           |
| 支給対象職員1人当たり平均支給年額              |               | 7万8,653円             |           |
| 代表的な手当の名称                      |               | 清掃業務、消防業務、税務業務       |           |

### ⑤特別職の報酬等の状況（令和5年4月1日現在）

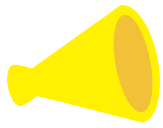
| 給料・報酬月額 |      | 期末手当（令和5年度の支給割合） |         |         |           |
|---------|------|------------------|---------|---------|-----------|
| 市長      | 99万円 | 支給               | 市長      | 副市長・教育長 | 議長・副議長・議員 |
| 副市長     | 85万円 | 6月               | 2.075カ月 | 2.075カ月 | 2.025カ月   |
| 教育長     | 75万円 | 12月              | 2.225カ月 | 2.225カ月 | 2.175カ月   |
| 議長      | 66万円 | 計                | 4.30カ月  | 4.30カ月  | 4.20カ月    |
| 副議長     | 63万円 |                  |         |         |           |
| 議員      | 60万円 |                  |         |         |           |

### ⑥部門別職員数の状況（各年4月1日現在）

| 区分<br>部門 |                   |         | 職員数(人)   |          | 対前年度  |    |                    | 主な増減事由                                     |  |
|----------|-------------------|---------|----------|----------|-------|----|--------------------|--|--|
|          |                   |         | 令和<br>4年 | 令和<br>5年 | 増減数   | 増員 | 減員                 |  |  |
| 普通会計     | 一般行政<br>(福祉関係を除く) | 議会      | 9        | 9        | 0     | 0  | 0                  |  |  |
|          |                   | 総務      | 194      | 199      | 5     | 17 | -12                | 業務増(+4)<br>業務減(-1)<br>事業見直し(-1)<br>その他(+3) |  |
|          |                   | 税務      | 66       | 65       | -1    | 0  | -1                 | その他(-1)                                    |  |
|          |                   | 労働      | 2        | 2        | 0     | 0  | 0                  |  |  |
|          |                   | 農水      | 18       | 18       | 0     | 0  | 0                  |  |  |
|          |                   | 商工      | 12       | 12       | 0     | 0  | 0                  |  |  |
|          |                   | 土木      | 101      | 107      | 6     | 10 | -4                 | 業務増(+2)<br>業務見直し(+3)<br>その他(+1)            |  |
|          |                   | 小計      | 402      | 412      | 10    | 27 | -17                |  |  |
|          | 福祉関係              | 民生      | 387      | 378      | -9    | 9  | -18                | 業務増(+3)<br>業務減(-3)<br>その他(-9)              |  |
|          |                   | 衛生      | 84       | 85       | 1     | 1  | 0                  | その他(+1)                                    |  |
|          |                   | 小計      | 471      | 463      | -8    | 10 | -18                |  |  |
|          | 一般行政部門計           |         | 873      | 875      | 2     | 37 | -35                |  |  |
|          | 特別行政              | 教育      | 274      | 271      | -3    | 5  | -8                 | 業務増(+2)<br>その他(-5)                         |  |
|          |                   | 消防      | 178      | 189      | 11    | 12 | -1                 | 業務増(+4)<br>その他(+7)                         |  |
|          |                   | 特別行政部門計 |          | 452      | 460   | 8  | 17                 | -9   |  |
|          |                   | 普通会計の計  |          | 1,325    | 1,335 | 10 | 54                 | -44  |  |
| 公営企業等会計  | 病院                | 567     | 568      | 1        | 1     | 0  | その他(+1)            |  |  |
|          | 水道                | 51      | 51       | 0        | 0     | 0  |                    |  |  |
|          | 下水道               | 31      | 31       | 0        | 0     | 0  |                    |  |  |
|          | その他               | 60      | 63       | 3        | 4     | -1 | 業務増(+2)<br>その他(+1) |  |  |
|          | 公営企業等<br>会計部門計    |         | 709      | 713      | 4     | 5  | -1                 |  |  |
| 総合計      |                   |         | 2,034    | 2,048    | 14    | 59 | -45                |  |  |

※職員数には、外部への派遣職員も含まれ、実際の配置職員数とは異なります。

子育て情報はこちらでも配信中！



# 子育て情報



市ホーム  
ページ



きしまる  
アプリ



## 子育て支援センターの催し

### ■岸和田地域子育て支援センター

下松町4丁目 光陽保育園内 ☎ 428 - 2880

費用は無料です。詳しくはお問い合わせください。

対 未就園児と保護者

場 岸和田地域子育て支援センター

| 講座                      | 内容  | 日時                   |
|-------------------------|---|----------------------|
| キッズクラブ<br>『お正月あそび』      | お正月には伝統的な日本の遊び（たこあげや、こままわしなど）を楽しみたいものの。手作りのおもちゃで、お正月遊びを楽しみませんか。 | 1/10 (水)<br>9時半～11時半 |
| マザーズクラス<br>『ことわざに学ぶ子育て』 | 先達の知恵を知ること、後悔しない子育てができるかもしれません。子育てに役立つことわざの意味を考えてみましょう。         | 1/17 (水)<br>9時半～11時半 |
| 園庭あそび<br>※雨天中止          | 寒さに慣れることで、子どもの免疫力アップが期待できます。寒さ対策をしながら園庭遊びを楽しみましょう。              | 水曜日<br>9時半～11時半      |

### ■子育て支援センターさくらだい

尾生町5丁目 ☎ 445 - 1962

費用は無料です。保護者同伴でお越しください。詳しくはお問い合わせいただくか、市ホームページをご確認ください。

申 電話で子育て支援センターさくらだいへ（②は1月4日(木)から）

※②は初めて参加の保護者に限る。⑧は申し込み不要。

| 講座（定員）                       | 対象             | 日時  | 場所                         |
|------------------------------|----------------|---|----------------------------|
| ① 自由来館「さくら」<br>(15組程度。出入り自由) | 未歩行児<br>※妊婦も可  | 月・水・金曜日<br>13時～15時<br>(1/19(金)を除く)                                | 子育て支援センター<br>さくらだい         |
| ② あかちゃんひろば<br>(全3回、10組程度)    | 1歳未満児          | 1/16 (水)・23 (水)・<br>30 (水)<br>10時～11時                             | 子育て支援センター<br>さくらだい         |
| ③ あかちゃんパーク<br>(20組程度)        | 未歩行児           | 1/9 (水)<br>10時～11時  | 保健センター<br>(別所町3丁目)         |
| ④ よちよちペンぎん<br>(15組程度)        | 歩行始め～<br>1歳半頃  | 1/17 (水)<br>10時～11時   | 子育て支援センター<br>さくらだい         |
| ⑤ ペンぎんひろば<br>(15組程度)         | 歩行始め～<br>就学前児童 | 月曜日、1/5 (金)・<br>10 (水)・11 (木)・24 (水)・<br>26 (金)・31 (水)<br>10時～11時 | 子育て支援センター<br>さくらだい         |
| ⑥ あそびのひろば<br>(20組程度)         | 歩行始め～<br>就学前児童 | 1/12 (金)・25 (水)<br>10時～11時半                                       | 男女共同参画<br>センター<br>(加守町4丁目) |
| ⑦ 親子であそぼう！<br>(20組程度)        | 就学前児童          | 1/20 (土)<br>10時～11時   | 桜台市民センター<br>(下松町4丁目)       |
| ⑧ ふれんどパーク                    | 就学前児童          | 1/18 (木)<br>10時～11時   | 東岸和田公園<br>(土生町)            |
| ⑨ ぐりぐらくらぶ<br>(5組程度)          | 就学前の多<br>胎児、妊婦 | 1/19 (金)<br>14時半～15時半   | 春木市民センター<br>(春木若松町)        |
| ⑩ ぶちパパ・<br>ぶちママ<br>(5組程度)    | 妊婦と<br>その配偶者   | 1/9 (水)<br>13時半～14時半  | 子育て支援センター<br>さくらだい         |
| ⑪ クローバーひろば<br>(8組程度)         | 子育てに<br>悩む保護者  | 1/19 (金)<br>10時～11時   | 子育て支援センター<br>さくらだい         |

※⑧雨天の場合はめだか保育園（土生町）で。



## BABY INFORMATION

### 保健センター（別所町3丁目）

■子育て世代包括支援担当 ☎ 423 - 8812 FAX 423 - 8833

#### ▶妊娠の届け出

妊婦のマイナンバーと本人確認ができるものを持って、保健センターへお越しください。

#### ▶岸和田市出産・子育て応援事業

##### ・伴走型相談事業

妊婦や産婦が抱える不安などを解消するため、助産師や保健師などの面談を通じて継続的に支援します。

##### ・経済的支援

妊娠の届け出をした妊婦に5万円、出生した子どもを養育している人に5万円が支給されます。いずれも助産師などの面談を受けてからの申請になります。詳しくはお問い合わせください。

#### ▶ママにっこり相談（予約制）

産前産後や育児の心配事を助産師に相談できます。

#### ▶こんにちは赤ちゃん訪問（乳児家庭全戸訪問）

民生委員児童委員協議会の協力で、生後2カ月ごろの赤ちゃんがいる家庭を訪問します。

■母子すこやか担当 ☎ 423 - 8811 FAX 423 - 8833

▶乳幼児健康診査（4カ月児、1歳6カ月児、2歳6カ月児〈歯科〉、3歳児）

▶離乳食講習会（申込先着12人。調理実習費100円）

随時、電話で申し込みを受け付けます。手話通訳または要約筆記が必要な人は、1月19日(金)までに要相談。

対 3～12カ月児の保護者

日・時 1月29日(月)午後1時半～3時

保 3～12カ月児（先着5人。1月12日(金)午前10時から電話で受け付け）



## 図書館 おはなし会

各図書館サポーターなどによるおはなし会です。家族や友達と楽しいひとときを過ごしましょう。②③は事前に申し込みが必要です（③は前日から受け付け）。

| 名称                      | 対象          | 日時  | 定員                        | 場所・問合せ                                     |
|-------------------------|-------------|---|---------------------------|--|
| ① おはなし会                 | 幼児          | 1/21 (日)、2/4 (日)<br>11時から<br>20分程度            | 各10人程度<br>(当日先着順)         | 図書館本館<br>(岸城町)<br>☎ 422 - 2142             |
| ② ちいさなおはなし会             | 乳幼児と<br>保護者 | 1/10 (水)・24 (水)・<br>31 (水)<br>10時半から<br>20分程度 | 各5組<br>(申込先着順。<br>1組1回まで) | 旭図書館<br>(土生町4丁目<br>リハープ3階)<br>☎ 428 - 6200 |
| ③ だっこでおはなし会<br>at さくらだい | 乳幼児と<br>保護者 | 1/18 (木)<br>10時半から<br>30分程度                   | 10組程度<br>(申込先着順)          | 桜台図書館<br>(下松町4丁目)<br>☎ 428 - 9230          |
| ④ クララさんのおはなし会           | 小学生<br>以下   | 1/13 (土) 11時<br>から 30分程度                      | 8人程度<br>(当日先着順)           |  |
| ⑤ ちいさなおはなし<br>ひろば       | 乳幼児と<br>保護者 | 1/23 (水)<br>10時半から<br>20分程度                   | —                         | 八木図書館<br>(池尻町)<br>☎ 443 - 6849             |
| ⑥ おはなしひろば               | 小学生<br>以下   | 1/25 (木) 16時<br>から 30分程度                      | —                         |  |

## 相談

### 育児相談

※各市立保育所では電話相談を実施しています。

岸和田地域子育て支援センター

面談などは予約制

日・時 月～土曜日 10時～17時

問 ☎ 428 - 2880

子育て支援センターさくらだい

面談や家庭訪問などは予約制

日・時 月～金曜日 9時～17時

問 ☎ 445 - 1962

### 教育相談

教育相談室

面談などは予約制

日・時 月～金曜日 9時～17時

問 ☎ 426 - 1035

# イベント情報

費用は特に記載がない限り無料

対…対象 日…日程 時…時間  
場…場所 内…内容 講…講師  
費…費用 定…定員 保…保育  
申…申し込み 問…問い合わせ  
記載のない市外局番は「072」



## 子育て

### まちづくり実践プロジェクト 『もう一つの居場所づくり』茶話会

「学校が嫌だ」と感じる学生と親などの居場所づくりのための茶話会です。出入り自由です。

対小学生～高校生、親など 日・時  
①1月16日(火) ②1月25日(木)午後1時～3時 場①春木市民センター(春木若松町) ②市立公民館(堺町) 費200円(お茶代) 定各10人程度(申込先着順) 申・問  
電話または電子メール・QRコード(参加者全員の氏名・年齢・電話番号を記入)でteam  
らいとへ☎479-8480  
✉team.raito516@gmail.com



### 科学実験教室「手作りプラネタリウムで星や星座について学ぼう」



身近な科学を実験しながら学びましょう。

対小学生 日・時1月21日(日)午前11時～正午 場春木市民センター(春木若松町) 講千原恭子氏(ゆとり代表) 費500円(材料費) 定10人(申込先着順) 申・問1月9日(火)から春木図書館へ☎436-0679

### ときわ家庭教育学級公開講座 今まで知らなかった！ 『育てる』ことの勘違い

子育て中でない人もぜひご参加ください。

日・時1月23日(火)午前10時～正午 場桜台市民センター(下松町4丁目) 講舟越功浩氏(特定非営利活動法人エンカント代表) 定30人(申込先着順) 保1歳半～就学前児童4人(申込先着順。傷害保険料50円) 申・問1月5日(金)から電話で桜台市民センターへ☎428-9229

### やったあ！できたぞ！けん玉



前回の様子

3回の講座で練習を積み重ね、けん玉ができる喜びと技に挑戦する楽しみを体験しましょう。けん玉があれば、お持ちください。

対市内在住の小学生 日・時1月27日(土)、2月4日(日)・10日(土)午前9時半～11時半(全3回) 場箕土路青少年会館(箕土路町2丁目) 講日本けん玉協会公認指導員 費100円(傷害保険料) 定20人(申込先着順) 申・問1月4日(木)から電話で箕土路青少年会館へ☎444-2097

### 第35回 親子で楽しくそろばん・フラッシュ暗算体験会

初めてのそろばん学習者向けの楽

しいイベントです。参加者にはそろばん1丁をプレゼントします。

対市内在住の年中～小学2年生と保護者(2人1組) 日・時2月4日(日)午前9時半～正午(30分前受け付け開始) 場岸和田商工会議所(別所町3丁目) 定50組(申込先着順) 申・問1月10日(水)午前9時～26日(金)にQRコードで岸和田商工会議所へ☎439-5023



### 前向き子育てプログラム (トリプルP) セミナー

子育てに悩んでいる人は、ぜひご参加ください。

対就学前児童の保護者、妊婦と配偶者 日・時2月6日(火)午前10時～11時半 場保健センター(別所町3丁目) 講家本めぐみ氏(トリプルP認定ファシリテーター) 定30人(申込先着順) 保6カ月～就学前児童10人(申込先着順) 申・問1月10日(水)午前10時から電話(聴覚障害のある人はファクス)で保健センターへ☎423-8811 ㉠423-8833 ※手話通訳が必要な人は1月23日(火)までに要申し込み。

### おちびちゃんとの時間を楽しむ ～タッチケア～



タッチケアやふれあいリズムで遊び、赤ちゃんがピタッと泣き止むコツをつかみましょう。

対1カ月～2歳半までの乳幼児と保護者 日・時2月18日(日)午前10時半～正午 場市立公民館(堺町) 講南田理恵氏(一般社団法

人ママズケア代表理事) 定15組(申込先着順) 申・問1月5日(金)からQRコードで市立公民館へ☎423-9616



### 神戸学院大学「防災女子」に教わる 「はじめての親子防災料理」



災害に備え、ポリ袋を活用して防災食を作りながら、親子で防災・減災の知識を学びましょう。

対5歳児以上と保護者 日・時2月18日(日)午後2時～4時 場男女共同参画センター(加守町4丁目) 講神戸学院大学防災女子 定12組(申込先着順。子ども複数人可) 申・問1月6日(土)～2月9日(金)に電話またはファクス・電子メール(講座名、住所、氏名、電話番号を記入)で男女共同参画センターへ☎441-2535 ㉠441-2536 ✉danjoc@city.kishiwada.osaka.jp

### place 家庭教育学級 「我が子のやる気を爆上げ↑↑↑」

勉強にスポーツに何に対してもやる気がなかったり、学校生活・友達関係がうまくいかず悩んでいる我が子を、元気・活力を与えるトークの手法「ペップトーク」で励ましましょう。

対中学・高校生の保護者 日・時2月27日(火)午前10時～正午 場市立公民館(堺町) 講福成二三代氏(日本コミュニケーションカードアドバンストレーナー) 定20人(申込先着順) 申・問QRコードで市立公民館へ☎423-9616



### ご寄附ありがとうございます(寄附順・敬称略)

▶田中進＝理科教育のため50,000円 ▶松本明夫＝教育振興のため500,000円 ▶比石幸子＝郷土文化課展示・研究資料に岸和田城平成改修工事記録一式 ▶岸和田東ロータリークラブ＝子育て支援センター・市立保育所に保育用品及び絵本 ▶岸和田まちづくり創造研究会 岸和田ヤラカス会＝青少年育成活動のため絵本 ▶高野山真言宗寺族婦人会 和泉支部＝母子保健事業に140,000円

#### 【ふるさと寄附・11月分】

▶52,960,000円(1,045件)

#### 【企業版ふるさと納税】

▶医療法人良秀会＝まち・ひと・しごと創生事業に10,000,000円 ▶大利運輸株式会社＝まち・ひと・しごと創生事業に現金

### 将来の夢は何ですか？～理系のセンパイの話を聞いてみよう！～

理系の仕事の面白さについて、先輩の話を聞いてみましょう。

対中学・高校生と保護者

日・時2月3日(土)午後2時～4時

場男女共同参画センター(加守町4丁目)

講荒木和美氏(JR東海 車両系統総合職)、利弘俊策氏(パナソニックインダストリー(株)AI・画像処理開発エンジニア)、辻本美奈(市民病院職員 薬剤師)

定30人(申込先着順)

申・問電話またはファクス・電子メール(講座名、住所、氏名、電話番号を記入)で男女共同参画センターへ☎441-2535 ㉠441-2536

✉danjoc@city.kishiwada.osaka.jp

※手話希望者は1月27日(土)までに要申し込み。





## 自然・環境

### 自然資料館ミニ実習 「体験！ホタル石」

ホタル石



ホタル石は持って帰れます。自分で磨いてつるつるにしましょう。  
**対**小学生以上（小学生は保護者同伴で。幼児同伴不可）**日・時**1月7日(日)午後2時～3時、午後3時～4時 **場**自然資料館(堺町) **講**武修次氏(当館専門員) **費**高校生以上400円(入場料。同伴者も必要) **定**各10人(当日午後1時半に抽選) **問**自然資料館☎423-8100

### うみしらベススペシャル実習 チリメンモンスターと二枚貝

茅渚の海(大阪湾)の幸・チリメンモンスターさがしと、鴈の湖(琵琶湖)の多様な淡水貝類に関する実習です。材料が無くなり次第、終了します。

**対**小学生以上（小学生は保護者同伴で。幼児同伴不可）**日・時**1月8日(月)午前10時半～正午、午後2時～4時 **場**自然資料館(堺町) **講**結・creation スタッフ、当館学芸員 **費**高校生以上400円(入場料。同伴者も必要) **問**自然資料館☎423-8100

### 野外観察会

#### 「大阪層群の地層と化石」

本市付近に分布する大阪層群の地層を観察しましょう。雨天中止です。  
**対**小学生以上（小学生は保護者同伴で。幼児同伴不可）**日・時**2月

12日(休)午前9時50分～午後1時 **場**市内の丘陵地(詳細は当選者のみに通知) **講**塚腰実氏(大阪市立自然史博物館外来研究員)ほか **費**50円(傷害保険料) **定**20人(抽選) **申・問**1月23日(火)(必着)までに往復はがきまたは電子メール(参加者全員の住所・氏名・年齢か学年・電話番号を記入)で自然資料館「大阪層群」係へ〒596-0072 堺町6-5 ☎423-8100 ✉sizen@city.kishiwada.osaka.jp

### 早春の草花の寄せ植え講習会

**日・時**2月22日(木)午後2時 **場**まなび中央公園管理棟 **講**溝口京子氏(園芸研究家) **費**2,000円(材料費) **定**40人(抽選) **申**1月29日(月)(必着)までに往復はがきまたは電子メール(住所、氏名、フリガナ、電話番号を記入)でまなび中央公園管理棟「早春の草花寄せ植え講習会」係へ〒596-0044 西之内町42-35 ✉mido-ri-sports@kishiwada-park.jp ※窓口で申し込む場合は、返信用のはがきまたはメールアドレスが必要です。 **問**岸和田市公園緑化協会☎441-9200



## 趣味・教養

### 第153回わだい浪切サロン 「教養としての和菓子文化」

甘く美しく歴史を秘めた和菓子を通して、地域文化について考えます。  
**日・時**1月17日(水)午後7時～8時半 **場**南海浪切ホール(港緑町)およびオンライン配信 **講**鈴木裕範氏(和歌山大学紀伊半島価値共創基幹客員教授) **定**対面…80人、オンライン…100人(申込先着順) **申・問**1月16日(火)午後5時までに電話またはQRコード

で和歌山大学岸和田サテライトへ☎433-0875



### 女性の自己表現のための 朗読ワークショップ

感じたままに自分の声で読む朗読体験で、思い切り声を出してみませんか。  
**対**女性 **日・時**1月20日(土)、2月3日(土)午後1時半～3時半 **場**男女共同参画センター(加守町4丁目) **講**阿笠清子氏(劇作家) **定**30人(申込先着順) **保**2歳～就学前児童6人(申込先着順) **申・問**1月4日(木)から電話またはQRコードで岸和田女性会議へ☎070-1349-8753



### 図書館友の会「岸和田再発見教室」 史跡を歩く会 ～久米田古墳群・ 摩湯山古墳を歩く～

**対**市内在住・在勤で健脚の人 **日・時**1月27日(土)午前9時～午後2時40分(小雨決行) **場**JR久米田駅東出口集合 **講**山岡邦章(郷土文化課職員) **費**200円(傷害保険料ほか) **定**20人(申込先着順) **申・問**1月10日(水)から電話で図書館本館へ☎422-2142 ※申し込みは1回の電話で1人に限ります。

### あなたの投稿がここが惜しい！ 伝わる SNS デザイン講座

インスタグラムを題材にして、プロから「伝えるコツ」を学びましょう。  
**日・時**1月27日(土)午前10時～正午 **場**市立公民館(堺町) **講**栗瀬誠氏(マルチクリエイター) **定**15人(抽選) **申・問**1月19日(金)午後5時までにQRコードで市立公民館へ☎423-9616



### レコード鑑賞会

#### 音レコサロン IN まちかど公民館

自宅のオーディオではなかなか聴けない音量や環境で、コーヒーとともにレコードを楽しみませんか。レコードがあればご持参ください。  
**日・時**2月4日(日)午後1時～4時(出入り自由) **場**市立公民館(堺町) **講**岡本正之氏、上田総一郎氏(公民館講師) **問**市立公民館☎423-9616

### ～昭和歌謡からポップスまで～ サザキヒロシリクエストラライブ



**日・時**2月10日(土)午後2時～3時半 **場**ラパーク岸和田1階キスパプラザ(春木若松町) **出演**左寄啓史(シンガーソングライター) **定**50人(抽選) **申・問**1月31日(木)までに電話またはQRコードで春木市民センターへ☎436-4500



### 二の丸広場観光交流センター 2月のイベント

小学3年生以下は保護者同伴でお越しください。  
**日**2月25日(日) **時・内**表のとおり **場**二の丸広場観光交流センター(岸城町) **定**各20人(抽選) **申・問**2月9日(金)午後6時までにQRコードで岸和田市観光振興協会へ☎436-3430



| 時間    | 内容                     |
|-------|------------------------|
| 9:30  | 火縄銃型ゴム鉄砲射撃大会(参加費500円)  |
| 13:00 | ダンボール甲冑作り教室(材料費1,500円) |

## じゃがいも栽培・収穫体験

「きしわだ生き生き農業応援団」の指導のもと、たねいもの植え付けから収穫までを行う全4回の講座です。

**初回日・時**2月17日(土)午前10時 **場**神於山土地改良区内(尾生町) **費**一畝1,000円(傷害保険料含む) **定**30組(抽選)

**申・問**1月19日(金)(必着)までにはがきまたはファクス(参加者全員の住所・氏名・フリガナ・年齢・電話番号を記入)で農林水産課農林水産振興担当「じゃがいも収穫体験」係へ〒596-8510 ☎423-9488 ㊚430-2272



## 市立公民館シニア大学開講準備 ～おためし3講座～



春開講を目指す3講座です。  
**対**概ね65歳以上の人 **日**など表のとおり **時**午後1時半～3時半 **定**各30人(申込先着順。全回出席者優先) **申・問**電話またはQRコードで市立公民館へ☎423-9616

| 日程      | 内容・講師   |
|---------|---|
| 1/24(水) | 70・80年代の歌謡曲・ポップスをハイグレードなオーディオで楽しもう!・森川利夫氏(音レコサロンスタッフ)ほか |
| 2/14(水) | 鏡なんかこわくない。血色よく疲れないワタシは食から始める。・中塚由子氏(はなみずきYuu代表)         |
| 3/27(水) | 朝までぐっすり「香り」で。メディカルアロマの力。・延与とも子氏(魔法の香り代表) ※実習費800円       |

## 常盤地区公民館 クラブ体験ウィーク

新しい趣味を見つけませんか。活動内容や時間、申し込み方法など、詳しくは市ホームページをご確認ください。

**日**2月1日(木)～29日(木) **場・問**桜台市民センター(下松町4丁目) ☎428-9229



健康・福祉

和音家庭教育学級公開講座  
「見た目がスラリ! 立ち方変わればお腹が引っ込む」



正しい立ち方を知り、スタイルアップしましょう。  
対小学生の保護者 日・時 1月25日(木)午前10時～正午 場市立公民館(堺町) 講塩田まゆこ氏(姿勢改善トレーナー) 定10人(抽選) 申・問 1月19日(金)までに電話またはQRコードで市立公民館へ ☎ 423-9616

がん患者サロン in 泉州

がん患者と家族が自由に語らえる場が「がん患者サロン」です。当日は講演会のほか、医療用ウィッグ・帽子着用やメイク、ネイル、リンパ浮腫マッサージなどの体験もできます。どなたでも参加でき、当日参加も可能です。  
日・時 2月3日(土)午後2時～4時 場opsol 福祉総合センター(野田町1丁目) 講演内容がん薬物治療の進歩を知る～適切ながん治療を受けるために～ 講福岡正博氏(和泉市立総合医療センター名誉総長・腫瘍内科) 申・問 2月2日(金)までに電話またはQRコードで医療マネジメント課へ ☎ 445-1000 ※手話通訳あり

スポーツ

スポーツ体験会

当日参加も可能です。  
日 1月28日(日) 申・問 1月26日(金)までに電話またはファクス(氏名、年齢、電話番号を記入)でスポーツ振興課へ ☎ 447-7072 423-5030  
■グラウンドゴルフ  
体を動かすきっかけ作りに、グラウンドゴルフを体験してみませんか。  
時午前9時半～正午(30分前受け付け開始) 場浜工業公園(地藏浜町) 持ち物水筒、あれば道具  
■ボッチャ・モルック・風船バレー  
普段体験する機会が少ないスポーツを楽しみましょう。  
時午前10時 場山直北小学校(田治米町) 持ち物水筒、タオル、体育館シューズ

BMX にチャレンジしてみよう!



対5歳以上の市内在住・在勤・在学者 日・時 2月18日(日)午前10時～正午 場サイクルピア岸和田BMXコース(春木若松町) 定30人(申込先着順。うち小学生以下は20人) 申・問 2月9日(金)までに電話またはファクス(氏名、年齢、電話番号を記入)・QRコードでスポーツ振興課へ ☎ 447-7072 423-5030 ※雨天時は春木市民センター(春木若松町)でボッチャ体験会を開催。

暮らし

巡回人権を守る作品展

市内小・中学校の児童生徒が描いた「人権ポスター」を校区ごとに展示します。  
日・場表のとおり 問人権教育課 ☎ 423-9685

| 日程             | 場所                        |
|----------------|---------------------------|
| 1/10(木)～16(木)  | ラパーク岸和田1階キスプラザ(春木若松町)     |
| 1/18(木)～24(木)  | 桜台市民センター(下松町4丁目)          |
| 1/20(土)～26(金)  | 山直市民センター(三田町)             |
| 1/31(木)～2/6(木) | 東岸和田市民センター(土生町4丁目 リハーブ4階) |
| 2/3(土)～9(金)    | 八木市民センター(池尻町)             |

岸和田城と日本酒



お城を眺めながら、市内にある2つの酒蔵のお酒(有料)を、岸和田の特産物を肴に楽しみましょう。  
対20歳以上の人 日・時 1月20日(土)・21日(日)午前11時～午後5時 場岸和田城多聞櫓・隅櫓(岸城町) 問岸和田城 ☎ 431-3251

より良い夫婦関係を築くために～その言葉や態度って、相手を傷つけていませんか?～

気付かないうちに自分の言葉が相

手を傷つけているかもしれません。相手の気持ちに気付いたり、自分の気持ちをきちんと伝える方法について考えてみましょう。

日・時 1月28日(日)午後2時～4時 場男女共同参画センター(加守町4丁目) 講井山里美氏(NPO法人女性と子どものエンパワメント関西事務局長) 定30人(申込先着順) 保2歳～就学前児童6人(申込先着順。傷害保険料100円) 申・問電話またはファクス・電子メール(講座名、住所、氏名、電話番号、保育希望者は子の氏名・生年月日・性別を記入)・QRコードで男女共同参画センターへ ☎ 441-2535 441-2536 danjoc@city.kishiwada.osaka.jp ※保育・手話通訳希望者は1月21日(日)までに要申し込み。

いじめ問題啓発作品展  
岸城中学校夜間学級作品展



市役所新館1階玄関ロビー(岸城町)にて展示します。生徒の力作の数々をぜひご覧ください。  
日など表のとおり 問人権教育課 ☎ 423-9685

| 日程            | 作品展・内容                                  |
|---------------|---|
| 2/8(木)～14(木)  | 「いじめ問題啓発作品展」市内小・中学校の児童生徒が描いたポスターと標語の展示  |
| 2/15(木)～21(木) | 「岸城中学校夜間学級作品展」岸城中学校夜間学級の生徒が授業で制作した作品の展示 |

総合体育館のスポーツ教室 問総合体育館(西之内町) ☎ 441-9200 441-9204

| 教室名                     | 対象          | 日時  | 費用   |
|-------------------------|-------------|---|------|
| ラララフィット～加齢に負けない健康プログラム～ | 60歳以上       | 1/4(木)・11(木)・18(木)・25(木) 9:30～10:30                 | 1回無料 |
| バスケットボールスクール            | ①小学生 ②中学生   | 1/5(金)・12(金)・19(金)・26(金) ①18:00～19:20 ②19:30～20:50  | 1回無料 |
| バレーボールスクール              | ①小学生 ②中学生以上 | 1/10(木)・17(木)・24(木)・31(木) ①16:30～17:30 ②17:40～19:00 | 1回無料 |
| ジュニア硬式テニススクール           | 小学3年生以上     | 1/15(月)・22(月)・29(月) 17:00～19:00                     | 1回無料 |
| 手話でゆったりストレッチヨガ★         | 聴覚障害者       | 1/20(土) 9:30～10:30                                  | 300円 |

| 教室名       | 対象            | 日時                                  | 場所         | 費用          |
|-----------|---------------|-------------------------------------|------------|-------------|
| 親子ランニング教室 | 小学生と保護者(2人1組) | 1/8(例)・21(日) 9:15～10:15、10:30～11:30 | まなび中央公園    | 各1,500円(1組) |
| 健康テニス     | 一般            | 1/15(月) 10:00～11:00                 | 野田公園テニスコート | 1,000円      |

市民駅伝競争大会  
1月21日(日)午前10時スタート!!

約40チームのランナーが、葛城グラウンドをスタートし、また葛城グラウンドにゴールするまでの全6区間(稲葉・山直中周回コース)を駆け抜けます(各区間時間制限あり)。ランナーを応援し、みんなで大会を盛り上げましょう。  
交通規制にご協力をお願いします  
当日は、午前10時から正午頃まで、周回コースの一部で、車両の交通規制が行われます。  
問スポーツ振興課 ☎ 447-7072 423-5030

## 芸術・文化

### 岸和田市文化祭 参加団体募集

10月開催予定の文化祭参加団体を募集します。展示と舞台発表部門があります。

市内で文化活動をしている団体  
**申・問** 1月6日(土)～31日(木)にマドカホールで配布する申込書を直接、マドカホール(荒木町1丁目)へ ☎ 443-3800 月曜日休館

### 自泉会館のコンサート



大槻夏子さん

**場** 自泉会館(岸城町) **問** 岸和田文化事業協会 ☎ 437-3801

■ ～見て・聴いて・感じよう～

たのしい音楽の時間へようこそ  
 幼児から小学生が音楽に親しむためのコンサートです。

対 幼児以上(小学生以下は保護者同伴で) **日・時** 2月17日(土)午後2時開演(30分前開場) **曲目** 「となりのトトロ」より「さんぽ」ほか **出演** 西村文花(ソプラノ)、若杉亮(ピアノ) **チケット** 小学生以下500円、中学生以上1,000円(中学生以上は当日500円増。自泉会館で販売) **定** 60人  
 ■ 新進ソプラノ歌手たちが奏でる～オペラアリアからオペレッタまで～

**日・時** 2月24日(土)午後3時開演(30分前開場) **曲目** オペラ「椿姫」より「そは彼の人か、花から花へ」(G.ヴェルディ)、オペレッタ「こうもり」より～ハイライト自泉バ

ージョン～(J.シュトラウス)ほか  
**出演** 土生夏未・渡邊諭子・大原陽羽・西村文花(ソプラノ)、星川響子・安枝まなみ(ピアノ伴奏) **チケット** 2,000円(当日500円増。自泉会館で販売) **定** 80人

■ 第14回フレッシュプレミアムコンサート最優秀賞受賞記念 大槻夏子ピアノリサイタル

**日・時** 2月25日(日)午後2時開演(30分前開場) **曲目** ピアノ・ソナタ第27番 Op.90 (L.v. ベートーヴェン)、謝肉祭 Op.9 (R. シューマン) ほか **チケット** 一般2,000円、学生1,500円 **定** 80人



### 資格・技能・ビジネス

心理的安全性の高いチームづくりセミナー



互いにリスペクトし合える、信頼と協力のチームを育てるにはどうすればよいかをお話しします。

**日・時** 1月24日(水)午後2時～3時半 **場** 岸和田商工会議所(別所町3丁目) **申・問** 電話またはファクス(住所、氏名、電話・ファクス番号、事業所名、業種を記入)・QRコードで岸和田商工会議所へ ☎ 439-5023 **問** 436-3030



### 万博関連事業受注者登録システム活用セミナー

昨年6月より運用を開始した「万博商談もずやんモール(万博関連

事業受注者登録システム)」を活用した様々な取り組みを紹介します。また、セミナー終了後、個別相談会も開催します。

**日** 1月25日(木) **時** セミナー…午後2時～3時半、個別相談会…午後3時半 **場** 岸和田商工会議所(別所町3丁目) **申・問** 電話またはファクス(住所、氏名、電話・ファクス番号、事業所名、業種を記入)・QRコードで岸和田商工会議所へ ☎ 439-5023 **問** 436-3030



### 好きを仕事に！ 女性のためのプチ起業講座

趣味を活かして、スキマ時間に気軽にプチ起業するためのヒントやプロセスを学びませんか。

**日・時** 1月27日(土)午後2時～4時 **場** 男女共同参画センター(加守町4丁目) **講** 小谷晴美氏(しなやかライフ研究所代表) **定** 30人(申込先着順) **保** 2歳～就学前児童6人(申込先着順。傷害保険料100円) **申・問** 電話またはファクス・電子メール(講座名、住所、氏名、電話番号、保育希望者は子の氏名・生年月日を記入)で男女共同参画センターへ ☎ 441-2535 **問** 441-2536 **メ** danjoc@city.kishiwada.osaka.jp ※保育・手話・後日オンライン配信希望者は1月20日(土)までに要申し込み。

### 生活援助サービス従事者研修会 介護の仕事の新たな担い手を大募集

ヘルパー資格などがなくても介護の仕事ができるようになりました。研修会を受講すると、高齢者を補助する仕事の資格を取得でき、介護事業所やシルバー人材セ

ンターで働くことができます。  
**問** 市内在住・在勤・在学者 **日・時** 2月13日(火)・16日(金)・22日(木)午前10時～午後3時(全3回) **場** opsol福祉総合センター(野田町1丁目) **定** 70人(申込先着順) **申・問** 1月31日(木)までに電話またはファクス・電子メール(住所、氏名、生年月日、電話番号、在勤・在学者は勤務先・学校名を記入)で介護保険課へ ☎ 423-9475 **問** 423-6927 **メ** kaigo@city.kishiwada.osaka.jp ※申込人数が一定数に満たない場合は開催しません。

### 岸和田・貝塚合同就職面接会



地元企業を中心に42社(予定)が参加します。事前申し込みは不要です。申込書(市ホームページからダウンロード可)を会場にご持参ください。面接を希望する人は履歴書(企業数分)をお持ちください。相談・セミナーだけの参加も可能です。詳しくは市ホームページをご確認ください。

**問** 就職を希望している人や3月卒業見込みの人 **日・時** 2月22日(木)午後1時～3時半(受け付けは午後0時40分～3時) **場** 南海浪切ホール(港緑町) **関** 労働相談、若年者・障害者対象の就労相談、シニア向け仕事説明会、第一印象アップセミナー、オンライン企業説明会 **問** 産業政策課労働政策担当 ☎ 423-9621 **問** 423-6925



## マドカドラマスクール25周年記念公演 出演者を大募集!!

6月2日(日)に行われる25周年記念公演の出演者を募集します。

**対** 現在小学2年生～20歳で隔週日曜日午後の練習(本番前は練習日が増えます)と本番に参加できる人

**場** マドカホール

**講** 木村玩氏・大谷羊子氏(SPACE とりつくすたあ)

**費** 5,000円程度(衣装代ほか)

**オーディション** 1月28日(日)午後1時半にマドカホールで

**申・問** マドカホールで配布する申込用紙(市ホームページからダウンロード可)を郵送またはファクスでマドカホールへ ☎ 596-0004 荒木町1丁目17-1 ☎ 443-3800 **問** 443-4627



## 第30回 産業高等学校産業教育フェア 第31回 デザインシステム科卒業制作展

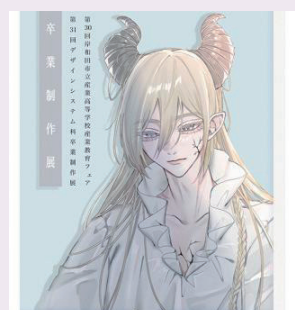
産業高校の生徒が制作した作品の展示を行います。ぜひご覧ください。

**日・時** 1月19日(金)午前10時半～午後5時、1月20日(土)午前9時～午後5時、1月21日(日)午前9時～午後0時半

**場** マドカホール(荒木町1丁目)

**展示** デザインシステム科…木材加工、陶芸、設計図面、建築模型、染色、縫製、服飾、デザインパネル、映像作品など120点余りの作品展示、商業科・情報科…「課題研究」で作成した作品などの展示、商品開発クラブの商品紹介・活動報告

**問** 産業高校学務課 ☎ 422-4861



「卒業制作展」ポスター

|   |
|---|
| 献血 社会福祉協議会☎437－8854   |
| 大阪府赤十字血液センター南大阪事業所…1月25日(休)<br>オークワ岸和田八田店…2月3日(出)<br>南海浪切ホール…2月4日(出)<br>アクロスプラザ東岸和田…2月10日(出)<br>そよら東岸和田…2月12日(休)<br>時間はいずれも10時～12時、13時～16時半 |
| 検査 岸和田保健所①☎422－6077 ②☎422－6070  |
| ①HIV、梅毒、クラミジア（匿名可）…1月16日(休)、<br>2月6日(休)・20日(休)13時半～14時半<br>②こころの健康相談（予約制）   |
| 1月の納税・納付  |
| 国民健康保険料…1月分<br>後期高齢者医療保険料…第7期分<br>介護保険料…第10期分<br>市民税・府民税…第4期分   |
| 人権標語入選作   |
| ありがとう、気持ちをつなぐ魔法の呪文<br>濱田 二郎（市内在勤）<br>温かさ つながれ広がれ大きな輪<br>大原 弘之（市内在勤）   |

編集後記✎

表紙撮影で、修斉幼稚園のお餅つきにお邪魔しました。当日はお隣の修斉小学校の児童も参加し、可愛らしいエプロン姿で「よいしょー、よいしょー」の掛け声とともに、順番にお餅をつきました。

最近はお餅つき機でお餅を作ることが多い中、杵と石臼を使い、昔からの風習を体験しながら学ぶ、貴重な機会になったと思います。今後も続けてくれると嬉しいです。（Y）

ほっこり写真♡



撮影 たぐちゃん

2年生のねえねの椅子と一緒に座ってお勉強。九九を教えてもらっています。



撮影 るきあママ

運動会、重いダンベルだって軽々だぁー!!!

応募はこちらから！

1・2月の相談

市内在住者対象に無料で相談に応じます。秘密は厳守します。祝・休日を除きます。記載のない市外局番は「072」です。

| 相談内容                            | 日時など   | 問合   |
|---------------------------------|--|--|
| 市政相談                            | 予約制  | 市民相談室☎ 423 － 9403                            |
| 市民相談                            | 月～金曜日 9 時～ 17 時半   |  |
| 行政相談                            | 第 1 ～ 4 月曜日 13 時～ 16 時   |  |
| 法律相談                            | 木・金曜日 13 時～17 時（1 人 30 分） 市職員会館で<br>前週の月曜日 9 時から電話で予約（各先着 8 人） 同じ内容の相談は 1 回限り  |  |
| 司法書士による<br>①登記一般相談 ②クレジット・サラ金相談 | 1/17 (休)、2/7 (休)・21 (休) 13 時～ 15 時（1 人 30 分） 市職員会館で<br>当日 9 時～ 11 時に電話で予約（①②合わせて先着 8 人）  |  |
| 行政書士による遺言・相続相談                  | 1/10 (休)、2/14 (休) 13 時～ 16 時（1 人 30 分） 市職員会館で<br>前日までに大阪府行政書士会泉州支部☎ 457 － 9186 で予約 同じ内容の相談は 1 回限り  |  |
| 不動産相談（宅地・建物の取引など）               | 1/16 (休)、2/20 (休) 10 時～ 12 時（1 人 30 分） 市役所新館 1 階で<br>大阪府宅地建物取引業協会泉州支部☎438－9001 で予約（先着 4 人） 同じ内容の相談は 1 回限り  |  |
| 税理士による税務相談                      | 1/9 (休)・23 (休) 13 時～ 16 時（1 人 30 分） 市役所新館 1 階で<br>前日までに近畿税理士会岸和田支部☎436－0567 で予約（先着 4 人） 同じ内容の相談は 1 回限り   | 男女共同参画センター（DV 専用相談電話）<br>☎☎ 429 － 9797       |
| DV（配偶者などからの暴力）相談                | 火～土曜日 9 時～ 17 時  |  |
| 女性の弁護士による法律相談<br>（DV 関連優先）      | 面接または電話相談は 1/13 (出) 10 時～ 12 時、2/8 (休) 13 時～ 15 時（1 人 30 分）<br>前日の 13 時までに電話またはファクスで予約   | 男女共同参画センター<br>☎ 441 － 2535 ☎ 441 － 2536      |
| 女性のための相談（面接・オンライン相談）            | 1/11 (休)、2/8 (休) 10 時～ 11 時 50 分、1/25 (休)、2/22 (休) 14 時～ 15 時 50 分<br>前日の 17 時までに電話で予約（1 人 50 分）   |  |
| 女性のための相談（電話相談）                  | 第 1 ・ 2 ・ 3 水曜日（1 月は第 2 ・ 3 ・ 4 水曜日）、金曜日 11 時～ 13 時  | 男女共同参画センター☎ 443 － 3328                       |
| 男性のための相談（電話相談）                  | 1/6 (出)、2/3 (出) 14 時～ 16 時   |  |
| 人権相談                            | 火～土曜日 9 時～ 17 時  | 人権・男女共同参画課<br>☎ 429 － 9833 ☎ 441 － 2536      |
| 人権擁護委員による人権相談                   | 1/5 (金)・19 (金)、2/2 (金)・16 (金)男女共同参画センターで、1/24 (休)、2/28 (休)貝塚市役所で<br>時間は 13 時～ 16 時   |  |
| 障害を理由とする差別についての相談               | 火～土曜日 9 時～ 17 時半 人権・男女共同参画課☎ 441 － 2536<br>月～金曜日 9 時～ 17 時半 障害者支援課☎ 431 － 0580   | 人権・男女共同参画課☎ 429 － 9833<br>障害者支援課☎ 423 － 9526 |
| 障害者等の日常生活の<br>困りごとについての相談       | 月～金曜日 9 時～ 17 時半<br>みらい相談支援センター☎ 080－9470－2344 ☎ 050－3142－9879、OK ハウス小松里<br>☎ 441 － 7752 ☎ 441 － 7753、相談センター社協のだ☎ 468 － 7110 ☎ 431 － 1500、<br>きぼうの輪☎ 479 － 4417 ☎ 479 － 4418 | 障害者支援課相談担当<br>☎ 447 － 6078 ☎ 431 － 0580      |
|                                 | 月～金曜日 10 時～ 18 時 自立生活センター・いこらー☎ 493 － 7378 ☎ 493 － 8278  |  |
|                                 | 月・火・木～土曜日 10 時～ 18 時 相談支援事業所かけはし☎ 426 － 3870 ☎ 426 － 3872  |  |
| 障害者虐待防止センター（障害者支援課内）            | 月～金曜日 9 時～ 17 時半 ☎ 447 － 7081 ☎ 431 － 0580（相談・通報専用）<br>上記の時間以外は☎ 423 － 2121（市役所代表） ☎ 423 － 2727  | 保健センター☎ 423 － 8811                           |
| 健康相談                            | 月～金曜日 9 時～ 17 時  |  |
| 栄養相談                            | 1/15 (月)、2/5 (月) 10 時～ 12 時、1/30 (休)、2/19 (月) 10 時～ 12 時、13 時～ 15 時（予約制）   |  |
| 歯科相談                            | 1/11 (休)、2/8 (休) 10 時～ 12 時（予約制）   | 福祉政策課いきいきネット<br>相談支援センター☎ 423 － 9527         |
| 福祉まるごと相談<br>（脳トレ体操・血圧測定を含む）     | 1/15 (月)、2/5 (月)コープ岸和田店で、1/11 (休)、2/8 (休)山直市民センターで、1/17 (休)、2/21 (休)東岸和田市民センターで、1/25 (休)、2/22 (休)ラパーク岸和田で 時間は 10 時～ 12 時   |  |
| 被爆者相談（岸和田市原爆被害者の会）              | 2/6 (休) 13 時～ 15 時 opsol 福祉総合センターで   | 福祉政策課☎ 423 － 9527                            |
| 司法書士相談（成年後見・クレジット・サラ金・遺言・相続など）  | 1/11 (休)、2/8 (休) 13 時～ 16 時 事前に電話で予約   | 社会福祉協議会心配ごと相談所<br>☎ 437 － 8854               |
| 行政書士相談（成年後見・遺言・相続など）            | 1/25 (休)、2/22 (休) 13 時～ 16 時 事前に電話で予約  |  |
| 医師による健康相談                       | 木曜日 14 時～ 16 時（予約制）  | 社会福祉協議会☎ 438 － 2321                          |
| スポーツ健康相談                        | 随時予約制  |  |
| 居住支援相談会<br>（住まい探し・空き家活用など）      | 2/7 (休) 13 時～ 16 時 事前に電話で予約  | 居住支援協議会事務局<br>☎ 437 － 8854                   |
| ボランティア相談                        | 月・火・木～土曜日 9 時～ 17 時  | ボランティア相談専用☎ 430 － 3366                       |
| ひきこもり相談（来所・電話・訪問相談）             | 月～金曜日 9 時～ 17 時半 来所・訪問相談は事前に電話で予約  | 自立相談支援センター☎ 439 － 8255                       |
| 市民活動相談                          | 火・木～土曜日 10 時～ 17 時、水曜日 10 時～ 20 時  | 市民活動サポートセンター☎ 438 － 2367                     |
| 子ども相談ダイヤル（子ども専用）                | 月～金曜日 9 時～ 17 時 ☎ 426 － 1052 ✉kodomo-net@center.kishiwada.ed.jp(相談専用)  | 教育相談室☎ 426 － 1035                            |
| 岸和田児童虐待ホットライン                   | 月～金曜日 9 時～ 17 時半 ☎ 423 － 9477（相談・通告専用）   | 子ども家庭課☎ 423 － 9625                           |
| 社会保険労務士相談（年金・労働相談）              | 1/11 (休)、2/8 (休) 13 時～ 16 時 市職員会館で 7 日前までに電話で予約  | 産業政策課<br>☎ 423 － 9621 ☎ 423 － 6925           |
| 障害者雇用就労相談                       | 月～金曜日 9 時～ 17 時半 面談などは予約制（ファクスでの予約也可）  |  |
| 就労困難者等雇用相談                      |  | 岸和田商工会議所☎ 439 － 5023<br>消費生活センター☎ 439 － 5281 |
| 商工相談                            | 月～金曜日 9 時～ 17 時  |  |
| 消費者相談                           | 月～金曜日 10 時～ 16 時 来所相談は事前に電話で予約   |  |