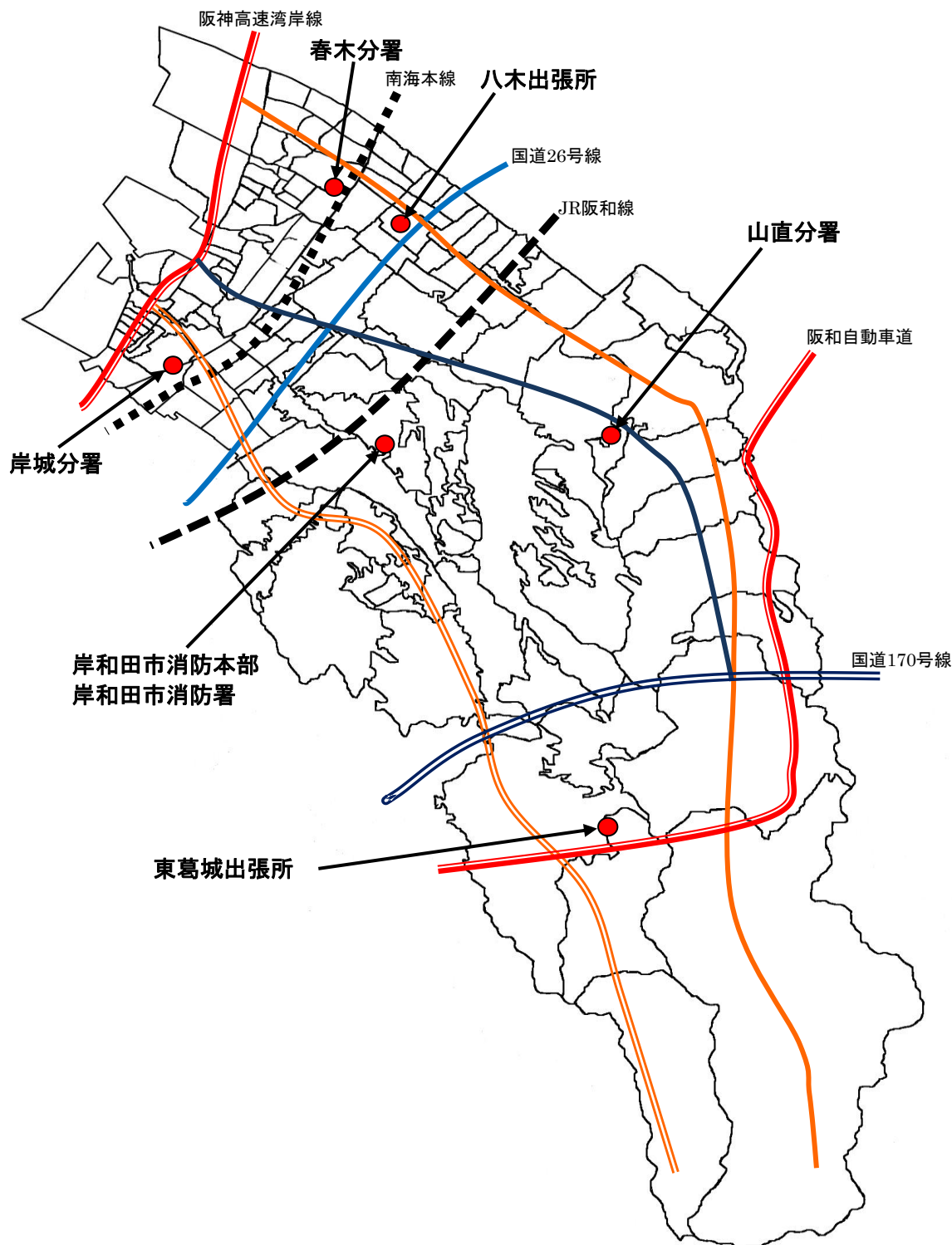

総務

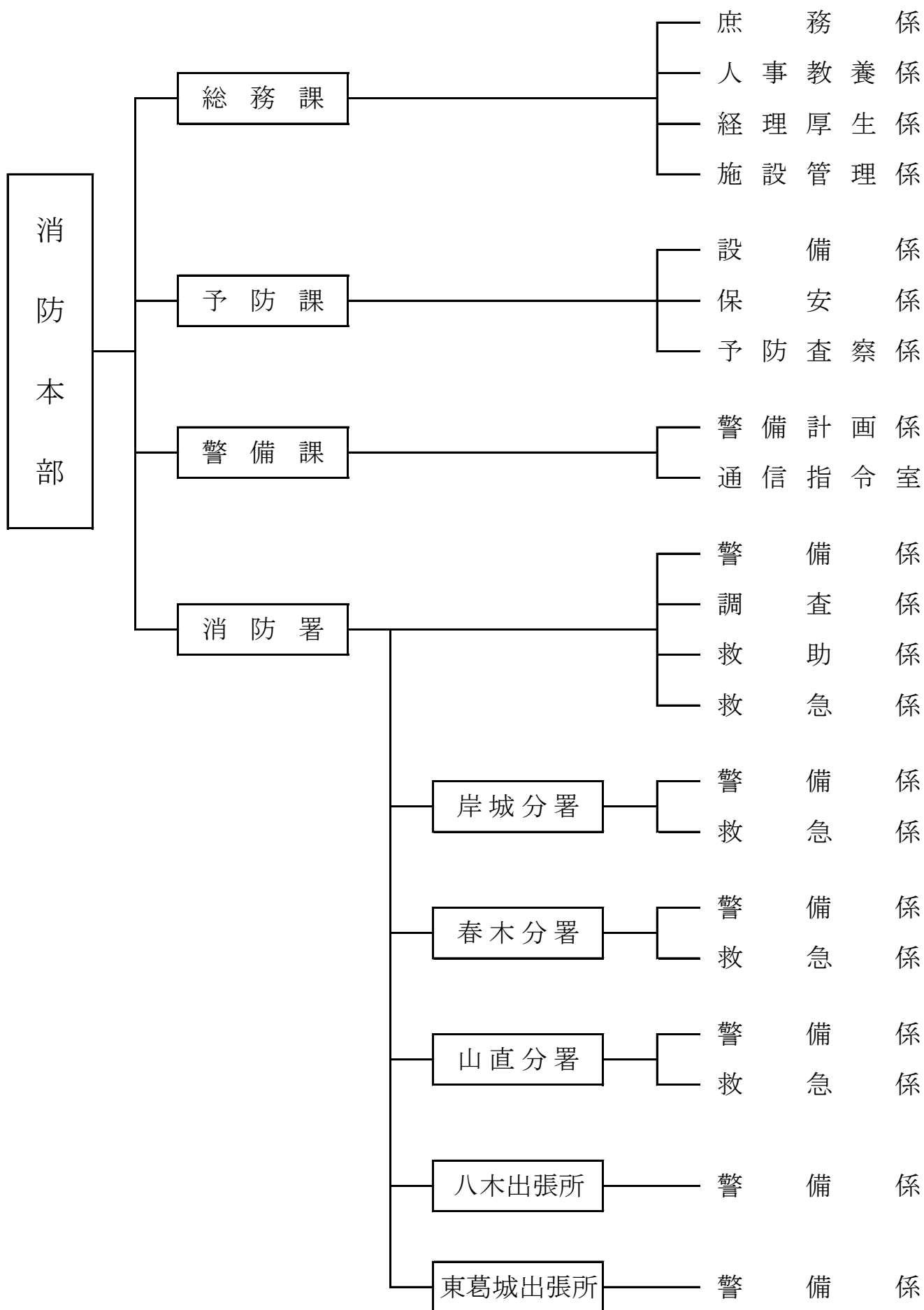
岸和田市消防本部及び署所の分布図



消防庁舎の現況

	消防本部 (消防署)	山直分署	春木分署	岸城分署 (仮設庁舎)	東葛城出張所	八木出張所
所在地	上松町416-1	岡山町262-5	春木若松町22-27	堺町2-1	神於町232-8	中井町1-17-23
敷地面積	3731.0	396.7	269.1	—	220.7	291.0
建面積	1469.0	169.8	146.5	64.1	75.0	154.1
延面積	3847.0	259.8	211.3	113.0	149.9	259.6
構造	R C造 4 F	R C造 2 F	R C造 2 F	軽量鉄骨プレース造2F	R C造 2 F	R C造 2 F
竣工	平成21年11月	昭和45年3月	平成3年5月	平成27年12月	昭和56年5月	昭和47年6月
業務開始 (旧庁舎を含む)	昭和23年3月	昭和23年3月	昭和28年4月	昭和23年3月	昭和31年4月	昭和47年6月

組織機構



本部及び署所の事務分掌

消 防 本 部

総務課

〈庶務係〉

- 1 文書及び公印に関する事。
- 2 交際に関する事。
- 3 秘書に関する事。
- 4 企画に関する事。
- 5 条例及び規則並びに本部及び消防署の公示令達に関する事。
- 6 公務災害補償に関する事。
- 7 消防施設の起債及び補助金に関する事。
- 8 総括消防統計に関する事。
- 9 消防団に関する事。
- 10 他の課に属しない事。

〈人事教養係〉

- 1 職員の教養に関する事。
- 2 職員の勤務規律及び服務に関する事。
- 3 諸礼式に関する事。
- 4 職員の人事、身分及び配置に関する事。
- 5 消防表彰に関する事。
- 6 消防職員委員会に関する事。

〈経理厚生係〉

- 1 予算及び決算に関する事。
- 2 物品の出納に関する事。
- 3 職員の給与に関する事。
- 4 貸与品及び給与品に関する事。
- 5 消防手数料その他の手数料に関する事。
- 6 職員の福利厚生に関する事。
- 7 職員の保健衛生に関する事。

〈施設管理係〉

- 1 消防施設、物品等の管理に関する事。
- 2 車両の登録及び車体検査に関する事。
- 3 消防機械器具の装備及び研究改善に関する事。
- 4 消防主力機械の配置に関する事。
- 5 消防機械技術の研究及び指導教養に関する事。
- 6 自動車の安全運転管理に関する事。
- 7 消防車両等の整備及び企画に関する事。

予防課

〈設備係〉

- 1 建築確認申請同意事務に関する事。
- 2 消防用設備等設置指導及び検査に関する事。
- 3 消防用設備等の点検報告に関する事。
- 4 都市計画に関する事。
- 5 その他設備事務に関する事。

〈保安係〉

- 1 危険物の許可、検査及び規制に関する事。

- 2 危険物施設の立入検査に関する事。
- 3 危険物取扱者に関する事。
- 4 火薬類取締法（昭和25年法律第149号）に基づく事務のうち、大阪府から委任を受けたものに関する事。
- 5 高圧ガス保安法（昭和26年法律第204号）に基づく事務のうち、大阪府から委任を受けたものに関する事。
- 6 液化石油ガスの保安の確保及び取引の適正化に関する法律（昭和42年法律第149号）に基づく事務のうち、大阪府から委任を受けたものに関する事。

〈予防査察係〉

- 1 防火思想の普及啓発に関する事。
- 2 防火管理者の講習及び指導に関する事。
- 3 防火対象物の立入検査に関する事。
- 4 火を使用する設備等の届出及び指導に関する事。
- 5 自衛消防隊及び幼年、少年又は婦人の防火クラブの育成指導に関する事。
- 6 広報に関する事。
- 7 関係諸団体の事務に関する事。
- 8 その他予防事務に関する事。

警備課

〈警備計画係〉

- 1 消防警備計画に関する事。
- 2 消防出場区域の設定に関する事。
- 3 消防相互応援協定に関する事。
- 4 通信施設の企画に関する事。
- 5 中高層建築物等の警備対策に関する事。
- 6 地震、風水害その他の災害の消防対策に関する事。
- 7 消防主力機械の運用計画に関する事。
- 8 都市計画法（昭和43年法律第100号）に基づく開発行為の同意に関する事。
- 9 消防水利計画に関する事。
- 10 救急業務の企画調整に関する事。

〈通信指令室〉

- 1 緊急出動指令に関する事。
- 2 消防無線及び有線電話の保安全管理に関する事。
- 3 通信及び情報施設の運用に関する事。
- 4 災害現場の情報収集及び連絡に関する事。
- 5 消防情報等の記録に関する事。
- 6 非常警備及び職員の非常招集に関する事。
- 7 消防通信の運用に関する事。
- 8 救急医療情報の収集に関する事。
- 9 消防無線局の登録申請に関する事。

消防署

〈警備係〉

- 1 消防活動に関する事。
- 2 火災その他の災害の警戒及び防御活動に関する事。
- 3 職員の勤務配置に関する事。
- 4 消防訓練等の指導に関する事。
- 5 消防主力機械の保安全管理に関する事。
- 6 職員の訓練及び礼式に関する事。
- 7 消防地水利及び消防対象物の調査に関する事。
- 8 消防水利の保安全管理に関する事。
- 9 文書の受発及び保存他所管の庶務に関する事。

〈調査係〉

- 1 火災の原因及び損害の調査に関する事。
- 2 火災原因の分析及び鑑識に関する事。
- 3 特殊災害、自然災害等の調査及び活動記録に関する事。
- 4 火災証明等の発行に関する事。
- 5 消防訓練記録に関する事。
- 6 火災の原因及び損害の統計に関する事。

〈救助係〉

- 1 救助活動に関する事。
- 2 救助技術の研究及び開発に関する事。
- 3 救助資機材の保安全管理に関する事。
- 4 救助統計に関する事。
- 5 高圧ガス製造施設の保安全管理に関する事。

〈救急係〉

- 1 救急活動に関する事。
- 2 救急医療機関の連絡調整に関する事。
- 3 救急技術の研究及び開発に関する事。
- 4 救急技術の訓練指導に関する事。
- 5 救急資機材の保安全管理に関する事。
- 6 庁内の衛生管理に関する事。
- 7 救急統計に関する事。
- 8 救急に関する証明の発行に関する事。

岸城分署・春木分署・山直分署

〈警備係〉

- 1 消防活動に関する事。
- 2 火災その他の災害の警戒及び防御活動に関する事。
- 3 消防訓練等の指導に関する事。
- 4 消防主力機械の保安全管理に関する事。
- 5 職員の訓練及び礼式に関する事。
- 6 消防地水利及び消防対象物の調査に関する事。
- 7 消防水利の保安全管理に関する事。
- 8 文書の受発及び保存他所管の庶務に関する事。

〈救急係〉

- 1 救急活動に関する事。
- 2 救急医療機関の連絡調整に関する事。
- 3 救急技術の研究及び開発に関する事。
- 4 救急技術の訓練指導に関する事。
- 5 救急資機材の保安全管理に関する事。
- 6 庁内の衛生管理に関する事。

八木出張所・東葛城出張所

〈警備係〉

- 1 消防活動に関する事。
- 2 火災その他の災害の警戒及び防御活動に関する事。
- 3 消防訓練等の指導に関する事。
- 4 消防主力機械の保安全管理に関する事。
- 5 職員の訓練及び礼式に関する事。
- 6 消防地水利及び消防対象物の調査に関する事。
- 7 消防水利の保安全管理に関する事。
- 8 文書の受発及び保存他所管の庶務に関する事。

職員の配置状況

(平成28年4月1日現在)

階級別 所属別	計	消 防 職 員							
		消防監	消 防 司令長	消 防 司令	消 防 司令補	消 防 士長	消 防 副士長	消防士	職 員
合 計	174 (8)	1	6	13	57	45 (8)		52	
消 防 本 部	消 防 長	1							
	消 防 次 長	1							
	総 務 課	13 (1)		1	5	1 (1)		5	
	予 防 課	11 (1)		1	1	5	3 (1)	1	
	警 備 課	10 (6)		1	3	3	3 (6)		
小 計	36	1	4	5	13	7 (8)		6	
消 防 署	本 署	58		2	8	18	11		19
	岸 城 分 署	20				6	6		8
	山 直 分 署	20				6	9		5
	春 木 分 署	20				7	6		7
	東 葛 城 出 張 所	10				3	4		3
	八 木 出 張 所	10				4	2		4
小 計	138		2	8	44	38		46	

※ ()は再任用職員の内数

職員の資格取得状況

(平成28年4月1日現在)

階級別 種 別	計	消防監	消 防 司令長	消 防 司令	消 防 司令補	消 防 士長	消 防 副士長	消防士	職 員
大型自動車運転免許	65 (5)	1	1	5	29	22 (5)		7	
中型自動車運転免許	17				1	5		11	
中型自動車運転免許(8t)	63 (1)		5	8	28	17 (1)		5	
普通自動車運転免許	22					1		21	
危険物取扱者免状(乙4)	15		2	4	6	2		1	
第2・3級陸上特殊無線技士	21 (2)			2	13	2 (2)		4	
ガス溶接技能	6 (4)				2	3 (4)		1	
2級小型船舶操縦士	39 (1)		2	5	18	8 (1)		6	
潜水士免許	27 (3)			1	10	8 (3)		8	
2級自動車整備士	1				1				
衛生管理者	3				1	1		1	
救急救命士免許	36 (2)		2	4	16	12 (2)		2	
高圧ガス保安責任者(丙種)	6 (1)		2		3	1 (1)			
玉掛技能	18 (1)			2	9	5 (1)		2	
小型移動式クレーン	18 (1)			2	9	5 (1)		2	
電気(アーク)溶接	1 (1)					1 (1)			
第2種酸素欠乏危険作業主任者	7 (1)		1	2	2	2 (1)			
酸素欠乏・硫化水素危険作業主任者	12				8	4			
特定化学物質作業責任者	1				1				

※ ()は再任用職員の内数

職員の勤続年数

(平成28年4月1日現在)

勤続年数	階級別								計
	消防監	消防司令長	消防司令	消防司令補	消防士長	消防副士長	消防士	職員	
5年未満							33		33
5年～9年					5		19		24
10年～14年				1	9		1		11
15年～19年				4	7				11
20年～24年				16	14				30
25年～29年			3	20	9				32
30年～34年		3	7	13					23
35年以上	1	3	3	3	(8)				10(8)
計	1	6	13	57	44(8)		53		174(8)

※()は再任用職員の内数

年齢別職員数

(平成28年4月1日現在)

年齢	階級別								計
	消防監	消防司令長	消防司令	消防司令補	消防士長	消防副士長	消防士	職員	
20歳以下							6		6
21歳～25歳							29		29
26歳～30歳					5		18		23
31歳～35歳				1	9				10
36歳～40歳				8	8				16
41歳～45歳				16	20				36
46歳～50歳		1	2	18	2				23
51歳～55歳		4	8	10					22
56歳以上	1	1	3	4	(8)				9(8)
計	1	6	13	57	44(8)		53		174(8)

※()は再任用職員の内数

当初予算の推移

(単位：千円)

年度 項目		平成23年度	平成24年度	平成25年度	平成26年度	平成27年度
一般会計		72,858,434	75,136,424	73,703,129	74,747,071	77,388,424
消防費		2,068,659	1,903,833	1,879,411	2,035,601	2,036,019
構成比 (%)		2.83	2.53	2.54	2.72	2.63
消防費の内訳	常備消防費	1,674,374	1,528,918	1,587,751	1,493,395	1,648,785
	非常備消防費	6,502	6,495	7,510	6,452	5,612
	消防施設費	356,175	327,536	200,639	164,088	152,604
	水防費	19,164	18,098	24,166	17,962	20,382
	災害対策費	12,444	22,786	59,345	353,704	208,636
性質別経費の内訳	人件費	1,650,034	1,504,143	1,564,613	1,443,111	1,595,802
	物件費	111,032	120,940	147,482	136,354	147,138
	維持補修費	—	—	—	8,533	8,492
	扶助費	19,393	22,150	24,371	25,490	25,490
	補助費等	—	—	—	61,956	69,864
	小計	1,780,459	1,647,233	1,736,466	1,675,444	1,846,786
投資的経費		260,200	236,600	122,945	360,157	189,233
消防費の財源内訳	国庫支出金	—	14,488	—	153,106	88,058
	府庫支出金	1,766	2,404	4,783	14,499	4,662
	使用料・手数料	2,245	3,045	5,665	4,185	5,069
	寄付金	—	—	—	—	—
	諸収入	4,256	4,896	7,707	4,212	3,350
	地方債	228,600	187,600	110,100	209,700	107,200
	税等	1,831,792	1,687,844	1,751,795	1,659,899	1,827,680

決算状況

(単位：千円)

年度 項目	平成22度	平成23度	平成24度	平成25度	平成26度	
一般会計	72,323,985	72,138,083	77,688,505	72,884,149	73,832,287	
消防費	1,855,012	2,017,223	2,156,902	1,818,122	1,921,558	
内 訳	常備消防費	1,705,902	1,624,021	1,552,558	1,543,775	1,477,391
	非常備消防費	3,912	6,627	6,073	7,335	6,454
	消防施設費	68,423	349,929	566,578	195,468	158,331
	水防費	21,214	25,695	20,562	25,598	21,865
	災害対策費	55,542	10,949	11,129	45,942	257,515
基準財政需要額 (A)	2,323,035	2,239,653	2,262,599	2,164,533	2,209,110	
消防費の決算額 (普通会計)	1,611,915	1,810,529	199,215	1,662,114	1,870,189	
一般財源充当額 (B)	1,567,309	1,586,757	1,530,030	1,541,372	1,575,167	
充当率 (B) / (A)	0.67	0.71	0.68	0.71	0.71	
主な事業	高規格救急自動車1台 高度救命用資機材1式	消防ポンプ自動車(水槽付CD-I型)1台	40m級はしご付消防自動車1台 高規格救急自動車2台 救助工作車1台 化学II型消防ポンプ自動車1台	消防ポンプ自動車(水槽付CD-I型)1台 高規格救急自動車1台	災害対応特殊消防ポンプ自動車(CD-I型)1台	

人口、世帯数に対する消防費

年度 項目	平成22度	平成23度	平成24度	平成25度	平成26度
人口 (人)	199,234	198,815	198,086	197,379	196,586
1人当り (円)	9,311	10,146	10,889	9,211	9,775
世帯数 (世帯)	75,353	76,073	76,706	77,338	78,008
1世帯当り (円)	24,618	26,517	28,119	23,509	24,633

消防力の基準

(平成28年4月1日現在)

区 分		基準数	現有数	不足数	充足率 (%)	
施設	署 所	6	6	0	100	
	主	消防ポンプ自動車	9	7	2	78
		はしご自動車	1	1	0	100
	力	化学車	1	1	0	100
		救急自動車	7	4	3	57
	機 械	救助工作車	1	1	0	100
		消防艇	1	0	1	0
		特殊車両	5	5	0	100
合 計		25	19	6	76	
人 員	署 所	指揮車	9	12	△3	133
		消防ポンプ自動車	121	62	59	51
	要 員	はしご自動車 (乗換運用)	0	0	0	—
		化学車 (乗換運用)	0	0	0	—
	員	救急自動車	64	48	16	75
		救助工作車	15	14	1	93
		消防艇	0	0	0	—
		特殊車両	0	2	△2	—
	小 計		209	138	71	66
	員	通信要員	10	6 (5)	△1	110
予防要員		予防事務要員	30	8 (1)	21	30
		保安事務要員	4	3	1	75
庶務要員		27	17 (2)	8	70	
小 計		71	34 (8)	29	59	
合 計		280	172 (8)	100	64	

※ ()内は、再任用職員の内数

消防車両の配置

所属	登録番号	車名	年式	型式	馬力 (PS)	放水量 (m ³ /分)	
消防本部	和泉 502 ち 8893	乗用車	平成 27 年	DBA-ZC72S	91		
	和泉 400 ち 4733	予防活動車	平成 19 年	DBF-VY12	106		
	和泉 880 あ 1001	パトロール車	平成 22 年	EBD-S321V	50		
	和泉 800 す 292	広報車	平成 17 年	CBF-TRH200V	120		
	和泉 80 あ 1148	事務連絡車	平成 10 年	V-DE51V	50		
	和泉 80 あ 1150	事務連絡車	平成 10 年	V-DEHV改	50		
消防署	和泉 834 た 119	ポンプ車(水槽付CD-I)	平成 26 年	TKG-XZU685M	150	2.20	
	和泉 833 ひ 119	化学車	平成 24 年	SDG-GX7JGAA改	220	3.48	
	和泉 833 は 119	救助工作車	平成 24 年	SDG-GX7JGAA改	220		
	和泉 800 は 1089	はしご車(40m級)	平成 24 年	LDG-PR1APBF	380		
	和泉 833 も 119	高規格救急車	平成 25 年	CBF-TRH226S	151		
	和泉 832 そ 119	非常用高規格救急車	平成 18 年	CBF-TRH226S	151		
	和泉 800 す 6072	指揮調査車	平成 25 年	CBF-TRH226K	151		
	和泉 88 せ 3761	指揮車	平成 11 年	E-SR40G	130		
	和泉 830 す 119	非常用ポンプ車	平成 11 年	KK-FE53EB改	145	2.20	
	和泉 80 あ 1147	軽四ジープ車	平成 10 年	CBF-TRH226S	64		
	和泉 800 す 4055	資機材搬送車	平成 21 年	TC-VCH226S	150		
	岸城分署	和泉 800 す 5122	ポンプ車(水槽付CD-I)	平成 23 年	SKG-XZU640M	150	2.20
和泉 833 の 119		高規格救急車	平成 24 年	CBF-TRH226S	151		
和泉 800 す 826		非常用高規格救急車	平成 11 年	TC-VCH38S	180		
春木分署	和泉 800 す 3489	ポンプ車(水槽付CD-I)	平成 20 年	BDG-XZU304E	150	2.20	
	和泉 833 そ 119	高規格救急車	平成 22 年	CBF=TRH226S	151		
山直分署	和泉 833 め 119	ポンプ車(水槽付CD-I)	平成 25 年	TKG-XZU640M	150	2.20	
	和泉 800 さ 9403	ポンプ車	平成 16 年	PD-XZU378M	150	2.20	
	和泉 833 ふ 119	高規格救急車	平成 24 年	CBF-TRH226S	180		
八木	和泉 830 せ 119	ポンプ車	平成 11 年	KK-FE53EB改	145	2.20	
東葛城	和泉 800 す 873	ポンプ車(水槽付CD-I)	平成 17 年	PD-XZU378M	150	2.20	

(平成28年4月1日)

排気量 (CC)	長さ (mm)	幅 (mm)	高さ (mm)	乗車定員 (人)	車両重量 (kg)	車両総重量 (kg)	購入年月
1,240	3,850	1,690	1,510	5	980	1,255	平成27年10月
1,490	4,390	1,690	1,500	5	1,140	1,715	平成19年5月
650	3,390	1,470	1,960	4	910	1,380	平成22年10月
1,990	4,690	1,690	2,200	9	1,780	2,775	平成17年7月
650	3,290	1,390	1,980	4	800	1,270	平成10年6月
650	3,290	1,390	1,980	4	800	1,270	平成10年6月
4,000	5,730	1,920	3,040	5	6,000	6,875	平成27年3月
6,400	7,500	2,400	3,000	6	8,790	10,930	平成24年11月
6,400	7,800	2,300	3,170	6	11,640	11,970	平成24年11月
8,860	10,620	2,490	3,500	6	19,700	20,300	平成24年1月
2,690	5,620	1,890	2,490	7	2,790	3,175	平成25年11月
2,690	5,640	1,880	2,530	8	2,800	3,240	平成18年12月
2,690	5,380	1,880	2,450	8	2,490	2,930	平成25年10月
1,990	4,430	1,690	2,020	5	1,390	1,665	平成11年2月
5,240	5,250	1,950	2,800	6	4,650	4,980	平成11年12月
650	3,290	1,390	1,930	4	860	1,230	平成10年6月
1,990	4,770	1,690	2,150	3	1,940	3,605	平成21年11月
4,000	5,670	1,880	2,920	5	4,980	6,155	平成23年12月
2,690	5,620	1,890	2,490	7	2,780	3,165	平成23年3月
3,370	5,630	1,800	2,520	7	2,660	3,045	平成17年12月
4,000	5,210	1,900	2,550	5	4,810	5,985	平成20年11月
2,690	5,620	1,890	2,490	8	2,820	3,260	平成22年5月
4,000	5,990	1,920	3,080	5	5,940	6,815	平成25年11月
4,000	5,800	1,880	2,770	6	4,910	5,240	平成16年12月
2,690	5,620	1,900	2,490	7	2,830	3,215	平成24年11月
5,240	5,250	1,950	2,800	6	4,650	4,980	平成11年12月
4,000	5,710	1,900	2,740	6	4,850	6,080	平成17年12月

消防車両の配置

(平成28年4月1日)

種別	署所別	本部	本署	分署			出張所		計
				岸城	春木	山直	八木	東葛城	
消防車両	はしご車(40m級)		1						1
	はしご車(15m級)								0
	ポンプ車		1	1	1	2	1	1	7
	化学車		1						1
	救助工作車		1						1
	非常用ポンプ車		1						1
高規格救急車			1	1	1	1			4
非常用高規格救急車			2						2
指揮車			1						1
指揮調査車			1						1
その他の車両	パトロール車	1							1
	資機材搬送車		1						1
	予防活動車	1							1
	事務連絡車	2							2
	乗用車	1							1
	広報車	1							1
軽四ジープ			1						1
合計		6	12	2	2	3	1	1	27
小型動力ポンプ			12			1	1	2	16

消防車両の整備状況

(平成27年中)

区分	台数等	概要
車両修繕 (台)	24	車両の修繕
積載機器修繕 (件)	11	積載機器の修理、整備
車検 (台)	15	車検
部品等 (件)	23	車両の部品調達

平成27年度職員教養実施状況

種 別		区 分	対 象 者	回 数 (回)	人 数 (人)	
消防大学校	上級幹部科		消防司令長	1	1	
大阪府立 消防学校	初任教育		消防士	2	7	
	初級幹部科		消防士長	1	1	
	中級幹部科		消防司令補	1	1	
	上級幹部科		消防司令	1	2	
	救助科		消防士	1	2	
	はしご車技術講習		消防士長	1	1	
	特殊災害科		消防司令補	1	1	
	火災調査科		消防士長	1	1	
	高度専門教育 訓練センター	防火査察課程		消防司令補	1	1
		危険物課程		消防司令補	1	1
消防用設備課程			消防士長	1	1	
救急科			消防士長、消防士	2	5	
警防科			消防士長	1	1	
上級救助研修			消防士長	1	1	
	上級予防研修		消防司令補	1	1	
救急関係	救急救命士養成課程		消防士長	1	2	
	救急救命士拡大2行為追加講習		消防司令補、消防士長	4	6	
	救急救命士再教育病院研修		消防司令補、消防士長、消防士	76	111	
	救急救命士管内病院研修		消防司令補、消防士長、消防士	65	65	
	泉教会症例検討会		消防司令補、消防士長、消防士	4	58	
	近畿救急医学研究会救急救命士集中講義教育		消防司令補、消防士長、消防士	4	8	
	その他救急研修・講習会		消防司令補、消防士長、消防士	12	106	
受託研修	堺市消防局指揮受託研修		消防司令補	1	1	
	大阪市消防局指揮受託研修		消防司令補	1	1	
	大阪市消防局火災調査指導研修		消防司令補	1	2	
	大阪市消防局違反処理研修(短期)		消防士長	1	1	
	大阪市消防局体育指導員研修		消防司令補	1	1	
	大阪市消防局指令情報センター実務研修		消防士長	1	2	
	大阪市消防局水難救助技術訓練		消防士	1	2	
	大阪市消防局方面隊実務研修		消防司令補	1	1	
	大阪市消防局消火技術指導者研修		消防司令補	1	1	
その他	低圧電気取扱業務特別教育		消防士長	1	1	
	安全運転管理者研修		消防司令長	1	2	
	緊急車両運転者特別研修		消防士長	1	2	
市役所	職員研修		消防司令補、消防士長、消防士	8	10	
部内教養	人権問題研修		管理職員	2	13	
	機関講習	普通	消防士	59	8	
		中型	消防士長、消防士	1	1	
	職員研修		全職員	6	360	